

JVC

NEDERLANDS

ESPAÑOL

ITALIANO

PORTUGUÊS

KD-R332/KD-R331

CD RECEIVER / CD-RECEIVER / RECEPTOR
CON CD / SINTOAMPLIFICATORE CON
RIPRODUTTORE DI CD / RECEPTOR CD

Hebt u PROBLEMEN met de bediening?

Stel het apparaat terug

Zie de pagina met de paragraaf Het apparaat terugstellen

¿Tiene PROBLEMAS con la operación?

Por favor reinicialice su unidad

Consulte la página de Cómo reposicionar su unidad

PROBLEMI di funzionamento?

Inizializzare l'apparecchio

Fare riferimento alla pagina di Come inizializzare l'apparecchio

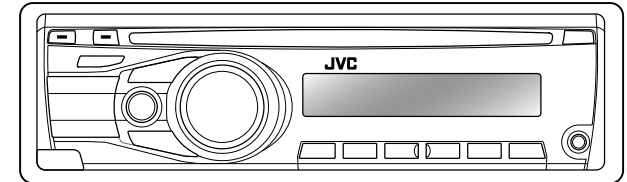
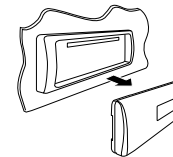
Está a ter PROBLEMAS com a operação?

Reinicialize o aparelho

Consulte a página "Como reiniciar o aparelho"



WMA MP3 Radio Data System



Zie bladzijde 4 voor het annuleren van de displaydemonstratie. / Para cancelar la demostración en pantalla, consulte la página 4. / Per annullare la demo del display, vedere a pagina 4. / Para cancelar a demonstração do visor, consulte a página 4.

Bijzonderheden over de installatie en aansluiting van het apparaat vindt u in de desbetreffende handleiding. / Para la instalación y las conexiones, refiérase al manual separado. / Per le istruzioni d'installazione e di collegamento, vedere il manuale a parte. / Para obter mais informações sobre a instalação e ligações, consulte o manual em separado.

JVC

Hartelijk dank voor de aanschaf van dit JVC-product!

Wij verzoeken u de gebruiksaanwijzing goed door te lezen voordat u het apparaat gaat gebruiken.

Zo krijgt u een volledig inzicht in de functies van het apparaat en kunt u de mogelijkheden optimaal benutten.

BELANGRIJK VOOR LASERPRODUKTEN

1. KLASSE 1 LASERPRODUKT

2. **VOORZICHTIG:** Open de bovenste afdekking niet. Er zijn geen door de gebruiker te repareren onderdelen in het toestel; laat onderhoud en reparatie over aan erkend onderhoudspersoneel.

3. **VOORZICHTIG:** Zichtbare en/of onzichtbare klasse 1M laserstralen indien geopend. Bekijk niet direct met optische instrumenten.

4. REPRODUCTIE VAN LABEL: WAARSCHUWINGSLABEL OP BUITENKANT VAN TOESTEL AANGEBRACHT.

| | | | | | |
|--|---|--|--|---|---|
| CAUTION VISIBLE AND/OR INVISIBLE CLASS 1M LASER RADIATION WHEN OPEN. DO NOT VIEW DIRECTLY WITH OPTICAL INSTRUMENTS. IEC60825-1:2001 (ENG) | ATTENTION RAYONNEMENT LASER VISIBLE ET/OU INVISIBLE DE CLASSE 1M UNE FOIS OUVERT. NE PAS REGARDER DIRECTEMENT AVEC DES INSTRUMENTS OPTIQUES. (FRA) | AVISO RADIACION LASER DE CLASE 1M VISIBLE Y/O INVISIBLE CUANDO ESTA ABIERTO. NO MIRAR DIRECTAMENTE CON INSTRUMENTAL OPTICO. (ESP) | VARNING SYNLIG OCH/ELLER OYNSLIG LASERSTRÅLNING, KLASS 1M, NÅR DENNA DEL ÄR ÖPPNAD. BETRAKTA EJ STRÅLEN MED OPTISKA INSTRUMENT. (SWE) | 注意 レーザー光線と可視 及び非可視レーザー のクラス1M レーザー放射が 露わす。 光学望遠鏡等で直接 見ないでください。 (JPN) | CAUTION VISIBLE AND/OR INVISIBLE CLASS 1 LASER RADIATION WHEN OPEN. DO NOT STARE INTO BEAM. FDA 21 CFR (ENG) |
|--|---|--|--|---|---|



Batterij

Producten

Informatie voor gebruikers over het verwijderen van oude apparatuur en batterijen

[Alleen de Europese Unie]

Deze symbolen geven aan dat het product en de batterij met dit symbool bij het einde van de gebruiksduur niet met het normale huishoudelijk afval mogen worden weggegooid.

Wanneer u dit product en de batterij wilt weggooien, houdt u dan aan de geldende nationale wetgeving of andere regels in uw land en gemeente.

Door dit product naar het inzamelingspunt te brengen, werkt u mee aan het behoud van natuurlijke hulpbronnen en met het voorkomen van potentiële negatieve effecten op het milieu en de volksgezondheid.

Opmerking:

Het teken Pb onder het batterijsymbool geeft aan dat deze batterij lood bevat.

WAARSCHUWING:

Stop de auto alvorens het toestel te bedienen.

Let op:

Stel het volume zodanig in dat u nog goed geluiden van buiten kunt horen. Het autorijden met een te hoog volume, kan ongelukken veroorzaken.

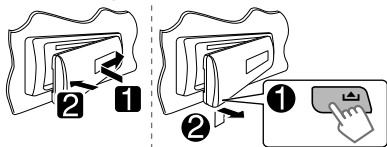
Let op met het instellen van het volume:

Discs produceren in vergelijking met andere bronnen weinig ruis. Verlaag het volume alvorens een disc af te spelen, zodat beschadiging van de luidsprekers door een plotselinge verhoging van het uitgangsniveau wordt voorkomen.

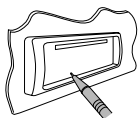
Waarschuwing voor weergave van een DualDisc:

De niet-DVD kant van een "DualDisc" komt niet overeen met de "Compact Disc Digital Audio" standaard. Het gebruik van de niet-DVD kant met dit toestel wordt derhalve afgeraden.

Bevestigen/verwijderen van het bedieningspaneel



Het apparaat terugstellen



De door u gemaakte instellingen worden tevens gewist.

Geforceerd verwijderen van een disc



[Houd ingedrukt]

- Wees voorzichtig en zorg dat de disc niet valt bij het verwijderen.
- Stel de receiver terug indien dit niet werkt.

Condensvorming: Er wordt mogelijk condens op de laserlens afgezet wanneer de airconditioning van de auto aanstaat. De disc wordt dan mogelijk niet goed afgelezen. Verwijder in dat geval de disc en wacht totdat het vocht is verdamp.

Temperatuur in de auto: Als de auto gedurende lange tijd in de kou of in de warmte heeft gestaan, mag u het apparaat pas gebruiken nadat de temperatuur in de auto weer normaal waarden heet bereikt.

Meer over discs

Dit toestel is geschikt voor weergave van CD's met:



Discs die niet kunnen worden gebruikt:

- Discs die niet rond zijn.
- Discs met gekleurde opnamekanten en vuile discs.
- U kunt geen opneembare/herschrijfbaar disc afspeelen indien deze niet is afgerond. (Zie de software van de discbrander en handleiding van de discrecorder voor details aangaande het afronden.)
- 8 cm CD's kunnen niet worden gebruikt. Het gebruik van een adapter voor dergelijke discs kan problemen veroorzaken.

INHOUD

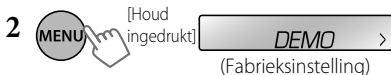
- 3 Bevestigen/verwijderen van het bedieningspaneel
 - 3 Het apparaat terugstellen
 - 3 Geforceerd verwijderen van een disc
 - 3 Meer over discs
 - 4 Annuleren van de displaydemonstratie
 - 4 Instellen van de klok
 - 5 Basisbediening
 - 6 Luisteren naar de radio
 - 8 Luisteren naar een disc
 - 9 Verbinden van overige externe componenten
 - 9 Luisteren naar andere externe apparatuur
 - 10 Kiezen van een vastgelegde geluidsfunctie
 - 10 Menu-bediening
 - 13 Oplossen van problemen
 - 14 Gebruik van Bluetooth® apparatuur
 - 15 Technische gegevens
- 15 Onderhoud

Meer over discs:

- Raak de opnamekant van een disc niet aan.
- Plak geen plakband, etc. op een disc en gebruik geen disc waarop plakband is geplakt.
- Gebruik geen accessoires voor discs.
- Veeg een disc vanaf het midden naar de buitenrand schoon.
- Reinig de disc met een droge siliconen doek of zacht doekje. Gebruik geen oplosmiddelen.
- Verwijder een disc in horizontale richting uit het toestel.
- Verwijder eventuele bramen van de middenrand en buitenrand alvorens een nieuwe disc te plaatsen.

Annuleren van de displaydemonstratie

1 Inschakelen van de stroom.



4 Kies <DEMO OFF>.

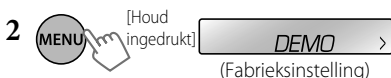


6 Voltooi de procedure.



Instellen van de klok

1 Inschakelen van de stroom.



3 Kies <CLOCK>.



4 Kies <CLOCK SET>.



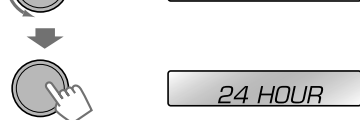
5 Stel het uur in.



6 Instellen van de minuut.



7 Kies <24H/12H>.



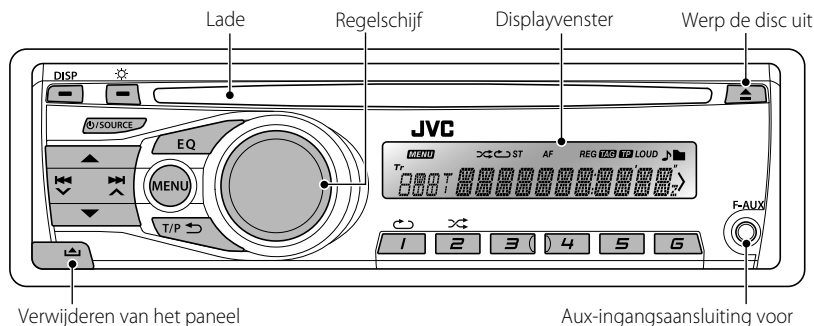
8 Kies <24 HOUR> of <12 HOUR>.



9 Voltooi de procedure.



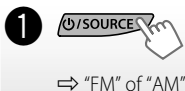
Basisbediening



Wanneer u op de volgende toets(en) drukt of deze even ingedrukt houdt...

| Toets | Algemene bediening |
|-----------------------|--|
| ⏻/SOURCE | <ul style="list-style-type: none"> In- en uitschakelen [Houd ingedrukt]. Kiezen van de bron (FM, CD, F-AUX, BT AUDIO of R-AUX of BT PHONE, AM). "CD" kan alleen worden gekozen wanneer een disc is geplaatst. |
| Regelschijf (draai) | <ul style="list-style-type: none"> Voor het instellen van het volume. Kiezen van onderdelen. |
| Regelschijf (druk op) | <ul style="list-style-type: none"> Dempen van het geluid tijdens weergave van een bron. De weergave wordt gepauzeerd indien "CD" als bron is gekozen. Druk nogmaals op de regelschijf om het geluid te herstellen of de weergave voort te zetten. Bevestigen van de keuze. |
| EQ | <ul style="list-style-type: none"> Voor het kiezen van geluidsfuncties. Direct instellen van de toon [Houd ingedrukt]. (bladzijde 10) |
| Cijfertoetsen (1 – 6) | <ul style="list-style-type: none"> Kiezen van voorkeuzenders. Vastleggen van de huidige zender onder de gekozen cijfertoets [Houd ingedrukt]. Druk op cijfertoets 1 (↺) of 2 (↻) om direct REPEAT/RANDOM voor resp. herhaalde en willekeurige weergave te kiezen. (bladzijde 8) |
| ☀ | Direct oproepen van het <BRIGHTNESS> menu. (bladzijde 11) |
| T/P ↶ | <ul style="list-style-type: none"> Activeren/annuleren van TA-standbyontvangst. Activeren van de PTY-zoekfunctie [Houd ingedrukt]. Terugkeren naar het voorgaande menu. Verlaten van het menu [Houd ingedrukt]. |
| DISP | <ul style="list-style-type: none"> Veranderen van de display-informatie. Rollen tonen van de display-informatie [Houd ingedrukt]. |

Luisteren naar de radio



- [Druk op] Automatisch opzoeken van zenders.
- [Houd ingedrukt] Handmatig opzoeken van zenders. Druk herhaaldelijk op de toets wanneer "M" knippert.

"ST" licht op tijdens ontvangst van een stereo FM-uitzending met voldoende signaalsterkte.

Verbeteren van de FM-ontvangst

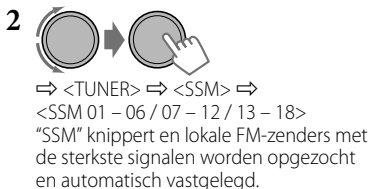


Voor het weer herstellen van het stereo-effect, herhaalt u de procedure om <MONO OFF> te kiezen.

Automatisch vastleggen (FM)—SSM (Geheugen voor vastleggen van sterke zenders)

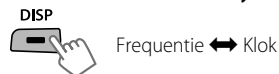
U kunt maximaal 18 FM-zenders als voorkeurzenders vastleggen.

Tijdens het luisteren naar een zender...



Voor het vastleggen van 6 andere zenders, moet u de hierboven beschreven procedure herhalen en een van de andere SSMinstelbereiken kiezen.

Veranderen van display-informatie (voor zenders zonder Radio Data System)



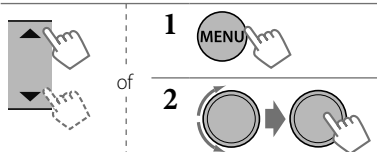
Handmatig vastleggen (FM/AM)

U kunt maximaal 18 FM-zenders en 6 AM-zenders vastleggen.



- Door de cijfertoetsen (1 - 6) even ingedrukt te houden, wordt de huidige zender tevens onder de gekozen cijfertoets (1 - 6) vastgelegd.

Kiezen van een voorkeurzender



- U kunt een voorkeurzender (1 - 6) tevens kiezen door een druk op de cijfertoetsen (1 - 6).

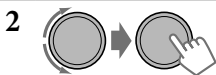
De volgende functies kunnen alleen voor FM Radio Data System-zenders worden gebruikt.

Opzoeken van uw favoriete FM Radio Data System-programma—PTY-zoeken

U kunt met gebruik van PTY-codes gemakkelijk op een zender afstemmen die uw favoriete programma uitzendt.



De laatst gekozen PTY-code verschijnt.



⇒ Kies een favoriet programmatype of een PTY-code en start het zoeken.

Indien er een zender is die een programma van dezelfde PTY-code uitzendt, wordt op deze zender afgestemd.

PTY-codes: NEWS, AFFAIRS, INFO, SPORT, EDUCATE, DRAMA, CULTURE, SCIENCE, VARIED, POP M (popmuziek), ROCK M (rockmuziek), EASY M (easy listening muziek), LIGHT M (lichte muziek), CLASSICS (klassiek), OTHER M (overige muziek), WEATHER, FINANCE, CHILDREN, SOCIAL, RELIGION, PHONE IN, TRAVEL, LEISURE, JAZZ, COUNTRY, NATION M (nationale muziek), OLDIES, FOLK M (folkmuziek), DOCUMENT

TA-standbyontvangst

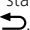
Met TA-standbyontvangst schakelt de receiver van een andere bron dan AM tijdelijk over naar verkeersinformatie (TA).

- Indien het volume wordt ingesteld tijdens ontvangst van verkeersinformatie, wordt het nieuwe volumeniveau automatisch in het geheugen opgeslagen. Dit volumeniveau wordt de volgende keer gebruikt wanneer weer verkeersinformatie wordt ontvangen.

Activeren van TA-standbyontvangst



Indien de TP indicator is opgelicht, is TA-standbyontvangst geactiveerd. Indien de TP indicator knippert, is TA-standbyontvangst nog niet geactiveerd.

- Voor het activeren van TA-standbyontvangst, moet u op een andere zender afstemmen die wel Radio Data System signalen levert.
- Voor het uitschakelen van standbyontvangst, drukt u nogmaals op **T/P** .

NEWS-standbyontvangst

Met NEWS-standbyontvangst schakelt het toestel van een andere bron dan AM tijdelijk over naar een nieuwsprogramma.

Voor het activeren van NEWS-standbyontvangst, zie <NEWS-STBY>. (bladzijde 12)

Volgen van hetzelfde programma—Ontvangst van netwerkvolgen

Indien u in een gebied rijdt waar de FM-ontvangst niet sterk genoeg is, zal de receiver automatisch op een andere FM Radio Data System-zender van hetzelfde netwerk afstemmen, die mogelijk hetzelfde programma maar met sterkere signalen uitzendt.

Voor het veranderen van ontvangst van netwerkvolgen, zie <AF-REG>. (bladzijde 12)

Automatisch kiezen van zenders—Programmazoeken

Wanneer u een voorkeurnummer kiest, wordt normaliter op de overeenkomende voorkeurzender afgestemd.

Wanneer de signalen van een FM-voorkeurzender van het Radio Data System te zwak voor een goede ontvangst zijn, gebruikt dit toestel AF-data om op een andere frequentie af te stemmen waarop mogelijk hetzelfde programma als de oorspronkelijke voorkeurzender wordt uitgezonden.

Voor het activeren van Programmazoeken, zie <P-SEARCH>. (bladzijde 12)

Veranderen van display-informatie



Zendernaam (PS) → Zenderfrequentie → Programmatype (PTY) → Klok → (terug naar het begin)

Luisteren naar een disc



De weergave start automatisch.

Alle fragmenten worden herhaald afgespeeld totdat u van bron verandert of de disc uitwerpt.

Stoppen van de weergave en verwijderen van de disc



Indien een uitgeworpen disc niet binnen 15 seconden wordt verwijderd, wordt de disc automatisch weer in de lade getrokken.

Kiezen van een fragment/map



Kiezen van een map van de MP3/WMA-disc



[Druk op]
Kiezen van een fragment.
[Houd ingedrukt]
Snel-voorwaarts of achterwaarts in het fragment.

Veranderen van display-informatie



Discitel/Albumnaam/Zanger(es) (mapnaam)*
→ Fragmenttitel (bestandsnaam)* →
Huidige fragmentnummer met de verstreken weergavetijd → Huidige fragmentnummer met de kloktijd → (terug naar het begin)
* "NO NAME" verschijnt voor normale CD's of indien er geen naam is opgenomen.

Kiezen van een fragment/map uit de lijst



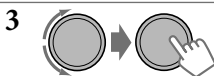
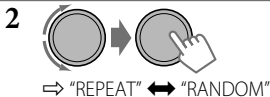
- Indien een MP3/WMA-disc veel fragmenten heeft, kunt u de disc snel doorlopen (±10, ±100) door de regelschijf snel even te draaien.
- Voor het terugkeren naar het voorgaande menu, drukt u op **T/P** ↶.

Kiezen van de weergavefuncties

U kunt tegelijkertijd slechts één van de volgende weergavefuncties kiezen.



- Druk op cijfertoets **1** (↶) of **2** (↷) om direct REPEAT/RANDOM voor resp. herhaalde en willekeurige weergave te kiezen. Ga vervolgens naar stap 3.



- REPEAT** ↶
TRACK RPT : Herhalen van het huidige fragment
- FOLDER RPT** : Herhalen van de huidige map
- RANDOM** ↷
FOLDER RND : Willekeurige weergave van alle fragmenten in de huidige map, en vervolgens de fragmenten van de volgende mappen
- ALL RND** : Willekeurige weergave van alle fragmenten

Kies "RPT OFF" of "RND OFF" om de **herhaalde weergave of willekeurige weergave uit te schakelen**.

Verbinden van overige externe componenten

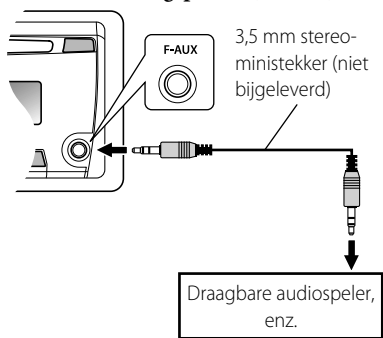
U kunt een extern component met de aux-ingangsaansluiting op het voorpaneel (F-AUX) en/of op het achterpaneel (R-AUX) van het toestel verbinden.

Overzicht voor het gebruik van externe componenten die met de aux-ingangsaansluitingen zijn verbonden:

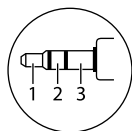
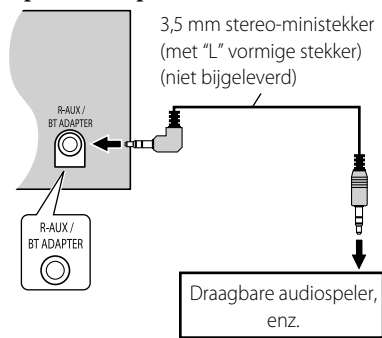
| Extern component | Aux-ingangsaansluiting | Vorbereiding | | | Bronnaam | Aansluiten van kabel/apparaat (niet bijgeleverd) |
|-----------------------|------------------------|------------------------------|---------------|------------|------------------------|--|
| | | In te stellen menu-onderdeel | Sub-categorie | Instelling | | |
| Draagbare audiospeler | Voor | SRC SELECT | F-AUX | ON | F-AUX | Zie hieronder. |
| | Achter | SRC SELECT | R-AUX | ON | R-AUX | |
| Bluetooth apparatuur | Achter | SRC SELECT | R-AUX | BT ADAPTER | BT AUDIO/ BT PHONE* | KS-BTA100 (bladzijde 14) |

*"BT PHONE" verschijnt wanneer een Bluetooth telefoon wordt gebruikt.

Met het bedieningspaneel (F-AUX):



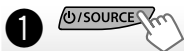
Op het achterpaneel (R-AUX):



Gebruik bij voorkeur een 3-polige stereoministekker voor een optimaal geluid.

Luisteren naar andere externe apparatuur

Zie tevens de bij de externe componenten geleverde gebruiksaanwijzingen voor details.



⇒ "F-AUX" of "R-AUX"



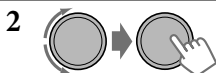
Schakel het aangesloten component in en start de weergave van de bron.

Kiezen van een vastgelegde geluidsfunctie

U kunt een voor het muziekgenre passende vastgelegde geluidsfunctie kiezen.



Tijdens weergave kunt u het subwooferniveau en de tonen van de gekozen geluidsfunctie instellen.



Instellen van het niveau:

SUB.W*: 00 t/m 08

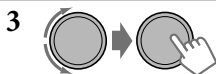
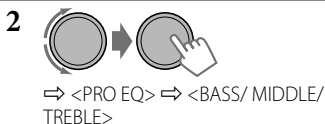
BASS/ MID/ TRE: -06 t/m +06

De geluidsfunctie wordt automatisch onder "USER" vastgelegd.

** Het subwooferniveau kan alleen worden ingesteld wanneer <L/O MODE> op <SUB.W> is gesteld. (bladzijde 11)*

Vastleggen van uw eigen geluidsfunctie

U kunt uw instellingen in het geheugen vastleggen.



Stel de geluidselementen van de gekozen toon in.

BASS [Basisinstelling: 80 Hz, 00, Q1.0]

Frequentie: 60/ 80/ 100/ 200 Hz

Niveau: -06 t/m +06

Q: Q1.0/ 1.25/ 1.5/ 2.0

MIDDLE [Basisinstelling: 1.0 kHz, 00, Q1.25]

Frequentie: 0.5/ 1.0/ 1.5/ 2.5 kHz

Niveau: -06 t/m +06

Q: Q0.75/ 1.0/ 1.25

TREBLE [Basisinstelling: 10.0 kHz, 00, Q FIX]

Frequentie: 10.0/ 12.5/ 15.0/ 17.5 kHz

Niveau: -06 t/m +06

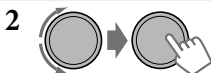
Q: Q FIX



Menu-bediening



De bediening wordt geannuleerd indien u gedurende ongeveer 60 seconden geen bediening uitvoert.



| Menu-onderdeel | Kiesbare instelling, [Fabrieksinstelling: <u>Onderstreept</u>] | |
|----------------|---|--|
| DEMO | ON : De displaydemonstratie wordt automatisch geactiveerd indien u gedurende ongeveer 20 seconden geen bediening uitvoert. / OFF : Geannuleerd. (bladzijde 4) | |
| CLOCK | CLOCK SET | Zie bladzijde 4 voor het instellen. |
| | 24H/12H | Zie bladzijde 4 voor het instellen. |
| | CLOCK ADJ* | AUTO : De ingebouwde klok wordt automatisch op basis van de CT (kloktijd) data van het Radio Data System-signaal ingesteld. / OFF : Geannuleerd. |

*1 Uitsluitend effectief wanneer CT-data (kloktijd) worden ontvangen.

| Menu-onderdeel | | Kiesbare instelling, [Fabrieksinstelling: Onderstreept] |
|----------------|----------------|---|
| DIMMER | DIMMER SET | AUTO : De verlichting van het display en de toetsen verandert automatisch naar de dag-/nachtfunctie met de <BRIGHTNESS> instelling wanneer u de koplampen van de auto aan-/uitzet. *2 / ON : De nachtfunctie met de <BRIGHTNESS> instelling voor de verlichting van het display en de toetsen wordt gekozen. / OFF : De dagfunctie met de <BRIGHTNESS> instelling voor de verlichting van het display en de toetsen wordt gekozen. |
| | BRIGHTNESS | DAY [25] / NIGHT [11] : Kiezen van het helderheidsniveau voor het display en de toetsverlichting [00 — 31] voor overdag en s' nachts. |
| DISPLAY | SCROLL *3 | ONCE : De informatie wordt eenmaal rollend getoond. / AUTO : Het rollen van tekst wordt herhaald (met intervallen van 5 seconden). / OFF : Geannuleerd. (Druk de DISP toets langer dan een seconde in om de informatie, ongeacht de instelling, rollend over het display te tonen.) |
| | TAG DISPLAY | ON : Toont de tag-informatie tijdens weergave van MP3/WMA-fragmenten. / OFF : Geannuleerd. |
| PRO EQ | | Zie bladzijde 10. |
| AUDIO | FADER *4, *5 | R06 — F06 [00] : Stel het balans van de voor- en achterluidsprekers in. |
| | BALANCE *5 | L06 — R06 [00] : Stel het balans van de linker- en rechterluidsprekers in. |
| | LOUD | ON : Versterkt de lage en hoge frequenties voor een goed-gebalanceerd geluid bij een laag volumeniveau. / OFF : Geannuleerd. |
| | VOL ADJUST | -05 — +05 [00] : Stel het volume voor iedere bron (uitgezonderd "FM") van te voren in overeenstemming met het FM-volume in. Het volumeniveau wordt automatisch verhoogd of verlaagd wanneer u van bron verandert. Kies alvorens de instelling te maken eerst de gewenste bron. ("VOL ADJ FIX" verschijnt op het display indien "FM" als bron is gekozen.) |
| | L/O MODE | SUB.W : Kies indien de REAR/SW aansluitingen worden gebruikt voor het verbinden van een subwoofer (via een externe versterker). / REAR : Kies indien de REAR/SW aansluitingen worden gebruikt voor het verbinden van luidsprekers (via een externe versterker). |
| | SUB.W LPF *6 | LOW 55Hz / LOW 85Hz / LOW 120Hz : Frequenties lager dan 55 Hz/85 Hz/120 Hz worden naar de subwoofer gestuurd. |
| | SUB.W LEVEL *6 | 00 — 08 [04] : Instellen van het subwooferuitgangsniveau. |
| | HPF | ON : Activeren van het hoogdoorlaatfilter. De lage frequentiesignalen worden niet naar de voor-/achterluidsprekers gestuurd. / OFF : Uitgeschakeld (alle signalen worden naar de voor-/achterluidsprekers gestuurd). |
| | BEEP | ON / OFF : Activeren of annuleren van de piepton na een toetsdruk. |
| | TEL MUTING *7 | ON : Dempen van het geluid bij gebruik van een mobiele telefoon (die niet via de KS-BTA100 is verbonden). / OFF : Geannuleerd. |

*2 Het verlichtingsdraad moet worden verbonden. (Zie de "Handleiding voor installatie/aansluiting"). Deze instelling werkt mogelijk niet met bepaalde auto's (vooral niet met auto's die een dimmer-regelschijf hebben). Kies in dat geval een andere instelling dan <DIMMER AUTO>.

*3 Bepaalde tekens en symbolen worden niet juist op het display getoond (of er verschijnt een blanco voor in de plaats).

*4 Stel het faderniveau op "00" indien u slechts twee luidsprekers gebruikt.

*5 De instelling heeft geen effect op de subwooferuitgang.

*6 Wordt alleen getoond wanneer <L/O MODE> op <SUB.W> is gesteld.

*7 Deze instelling werkt niet indien <BT ADAPTER> is gekozen voor <R-AUX> van <SRC SELECT>.

| Menu-onderdeel | | Kiesbare instelling, [Fabrieksinstelling: <u>Onderstreept</u>] |
|----------------|--------------------------|---|
| AUDIO | AMP GAIN *8 | LOW POWER : VOLUME 00 – VOLUME 30 (Kies indien het maximale vermogen van iedere luidspreker lager dan 50 W is, zodat de luidsprekers niet wordt overbelast.) / HIGH POWER : VOLUME 00 – VOLUME 50 |
| | SSM *9 | Zie bladzijde 6. |
| TUNER | AF-REG *10 | AF ON : Het toestel schakelt naar een andere zender over (en het programma zal mogelijk verschillen van het huidige ontvangen programma) indien de signalen van de huidige zender zwak worden. (De AF indicator licht op.) / AF-REG ON : Indien de huidige ontvangen signalen zwak worden, schakelt het toestel naar een andere zender die hetzelfde programma uitzendt over. (De AF en REG indicators lichten op.) / OFF : Geannuleerd. |
| | NEWS-STBY *9, *10 | NEWS ON / NEWS OFF : Activeren of annuleren van NEWS-standbyontvangst. |
| | P-SEARCH *10 | SEARCH ON / SEARCH OFF : Activeren van programmazoekeken (indien AF-REG is ingeschakeld) of annuleren. |
| | MONO *9 | Zie bladzijde 6. |
| | IF BAND | AUTO : Verhoogt de gevoeligheid van de tuner voor minder, door in de buurt liggende zenders veroorzaakte storing. (Het stereo-effect gaat mogelijk verloren.) / WIDE : Onderhevig aan ruis van in de buurt liggende zenders maar de geluidskwaliteit wordt niet verslechterd en het stereo-effect blijft behouden. |
| SRC SELECT | AM *11 | ON / OFF : Activeren of annuleren van "AM" als bronkeuze. |
| | F-AUX *11 | ON / OFF : Activeren of annuleren van "F-AUX" als bronkeuze. |
| | R-AUX *11 | ON / OFF : Activeren of annuleren van "R-AUX" als bronkeuze. / BT ADAPTER *12 : Kies indien de achterste aux-ingangsaansluiting is verbonden met de KS-BTA100 Bluetooth adapter. (bladzijde 9) |

*8 Het volumeniveau verandert automatisch naar "VOLUME 30" indien u <LOW POWER> kiest met een hoger volume dan "VOLUME 30" ingesteld.

*9 Wordt uitsluitend getoond wanneer "FM" als bron is gekozen.

*10 Alleen voor FM Radio Data System-zenders.

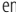
*11 Wordt uitsluitend getoond indien een andere bron dan "AM/ F-AUX/ R-AUX/ BT AUDIO" afzonderlijk is gekozen.

*12 Indien <BT ADAPTER> is gekozen, verandert de bronnaam van "R-AUX" naar "BT AUDIO".

Extra informatie

- Deze receiver kan multi-sessie discs afspelen; de niet-gesloten sessies worden echter tijdens weergave overgeslagen.
- Dit toestel kan bestanden met de <.mp3> en <.wma> (ongeacht de combinatie van hoofdletters en kleine letters) extensiecode afspelen.
- Het toestel is geschikt voor weergave van bestanden die aan de volgende voorwaarden voldoen:
 - Bitwaarde: MP3: 8 kbps — 320 kbps
WMA: 32 kbps — 192 kbps
 - Bemonsteringsfrequentie:
MP3: 48 kHz, 44,1 kHz, 32 kHz, 24 kHz, 22,05 kHz, 16 kHz, 12 kHz, 11,025 kHz, 8 kHz
WMA: 48 kHz, 44,1 kHz, 32 kHz, 22,05 kHz
- Dit toestel kan WMA Tag en ID3 Tag Versie 1,0/1,1/2,2/2,3/2,4 (voor MP3) tonen.
- De zoekfunctie werkt maar de zoeksnelheid is niet constant.
- Het maximale aantal tekens voor namen van bestanden/ mappen verschilt afhankelijk van het gebruikte discformaat (inclusief 4 verlengingstekens—<.mp3> of <.wma>).
ISO 9660 level 1 en 2, Romeo: 64 tekens, Joliet: 32 tekens, Windows lange bestandsnaam: 64 tekens
- Deze receiver kan bestanden afspelen die met VBR (variabele bitwaarde) zijn opgenomen. (Er is een verschil in de aanduiding van de verstrekte tijd wanneer de bestanden met VBR zijn opgenomen.)
- Deze receiver is niet geschikt voor de volgende bestanden:
 - MP3-bestanden: gecodeerd met MP3i en MP3 PRO formaat; een fout formaat; layer 1/2.
 - WMA-bestanden: gecodeerd met lossless, professional en voice formaat; niet gebaseerd op Windows Media® Audio; DRM-kopieerbescherming.
 - Bestanden met data als AIFF, ATRAC3, enz.

Oplossen van problemen

| | Symptoom | Oplossing/Oorzaak |
|--|---|---|
| Algemeen | Geen geluid via de luidsprekers. | <ul style="list-style-type: none"> • Stel het volume op het optimale niveau in. • Controleer dat het geluid niet is gedempt/gepauzeerd. (bladzijde 5) • Controleer de snoeren en verbindingen. |
| | “MISWIRING CHK WIRING THEN RESET UNIT” / “WARNING CHK WIRING THEN RESET UNIT” verschijnt op het display en er kan geen bediening worden uitgevoerd. | Controleer dat de aansluitingen van de luidsprekerdraden goed met isoleerband zijn bedekt en stel vervolgens het toestel terug. (bladzijde 3) Raadpleeg uw JVC auto-audiohandelaar of een ander verkooppunt voor accessoires indien de mededeling niet verdwijnt. |
| | Receiver werkt helemaal niet. | Stel het toestel terug. (bladzijde 3) |
| | “F-AUX” of “R-AUX” kan niet worden gekozen. | Controleer de <SRC SELECT> → <F-AUX / R-AUX> instelling. (bladzijde 12) |
| | Het geluid wordt soms onderbroken tijdens het luisteren naar een extern component dat met de aux-ingangsaansluiting is verbonden. | Controleer of werkelijk de aanbevolen stereoministekker voor de verbinding is gebruikt. (bladzijde 9) |
| FM/AM | SSM automatisch vastleggen werkt niet. | Leg de zenders handmatig vast. |
| | Statische ruis tijdens het luisteren naar de radio. | Sluit de antenne goed aan. |
| | “AM” kan niet worden gekozen. | Controleer de <SRC SELECT> → <AM> instelling. (bladzijde 12) |
| Discweergave | Disc kan niet worden afgespeeld. | Plaats de disc juist. |
| | CD-R/CD-RW kan niet worden afgespeeld en fragmenten kunnen niet worden overgeslagen. | Plaats een afgeronde CD-R/CD-RW (rond de disc af met de voor opname gebruikte apparatuur). |
| | Geluid van disc wordt soms onderbroken. | Stop de weergave wanneer u over zeer slechte wegen rijdt. / Verander van disc. / Controleer de snoeren en verbindingen. |
| | “NO DISC” verschijnt op het display. | Plaats een afspelbare disc in de lade. |
| | “PLEASE” en “EJECT” worden afwisselend op het display getoond. | Druk op  en plaats vervolgens juist een disc. |
| “IN DISC” verschijnt op het display. | Disc kan niet normaal worden uitgeworpen. Controleer dat de lade niet wordt geblokkeerd. | |
| MP3/WMA-weergave | Disc kan niet worden afgespeeld. | <ul style="list-style-type: none"> • Gebruik een disc waarop MP3-/WMA-fragmenten zijn vastgelegd die met het aan ISO 9660 Level 1, Level 2, Romeo of Joliet overeenkomende formaat voldoen. • Voeg de <.mp3> of <.wma> extensiecode achter de bestandsnaam toe. |
| | U hoort ruis. | Ga naar een ander fragment of vervang de disc. |
| | “READING” blijft op het display knipperen. | Een langere afleestijd is vereist. Gebruik niet te veel niveau's en mappen. |
| | Fragmenten worden niet in de gewenste volgorde afgespeeld. | De weergavevolgorde werd bepaald bij het opnemen van de bestanden. |
| | Verstreken tijd is niet correct. | Dit gebeurt soms tijdens weergave. Dit wordt veroorzaakt door hoe de fragmenten op de disc zijn opgenomen. |
| Juiste tekens worden niet getoond (bijv. albumnaam). | Dit toestel kan uitsluitend letters (hoofdletters), cijfers en een beperkt aantal symbolen tonen. | |

Gebruik van Bluetooth® apparatuur

Voor gebruik van Bluetooth, moet u de Bluetooth adapter KS-BTA100 (niet bijgeleverd) met de aux-ingangsaansluiting (R-AUX/BT ADAPTER) op het achterpaneel van het toestel verbinden. (bladzijde 9)

- Zie tevens de bij de Bluetooth adapter en Bluetooth apparatuur geleverde handleidingen voor details.
- De bediening is mogelijk anders afhankelijk van het verbonden apparaat.

Vorbereiding

1 Registreer (koppelen) de Bluetooth apparatuur met de KS-BTA100.

Zie de bij de KS-BTA100 geleverde gebruiksaanwijzing.

2 Verander de <SRC SELECT> instellingen van dit toestel.

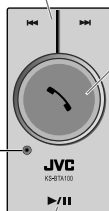


Gebruik van de Bluetooth mobiele telefoon



KS-BTA100

Microfoon



• Ontvangst van een telefoontje

Indien een gesprek binnenkomt...

• Bellen

Bellen naar het laatst verbonden nummer van uw telefoon.

• Kiezen van handsfree of telefoon

Tijdens een gesprek...



• Eindigen/negeren van een gesprek

• Bellen op basis van stemcommando

Het bellen van een nummer op basis van een stemcommando is alleen mogelijk indien de verbonden mobiele telefoon het stemherkenningssysteem heeft.

[Houd ingedrukt]

Gebruik van Bluetooth audio-apparatuur

1 [SOURCE] → "BT AUDIO"
(CD-receiver)

2 [PUSH]

Indien de weergave niet start, moet u de weergave met de Bluetooth audiospeler starten.



[Druk op]

Kiezen van een fragment.

[Houd ingedrukt]

Snel-voorwaarts of achterwaarts in het fragment.

Meer over het microfoonvolume:

- Wanneer u de CD-receiver uitschakelt, wordt het normale volumenniveau ingesteld.

Technische gegevens

AUDIOVERSTERKER-GEDEELTE

Maximaal uitgangsvermogen :

Voor/Achter : 50 W per kanaal

Doorlopend uitgangsvermogen (RMS) :

Voor/Achter : 20 W per kanaal in 4 Ω , 40 Hz t/m 20 000 Hz met niet meer dan 1% totale harmonische vervorming.

Lastimpedantie : 4 Ω (4 Ω t/m 8 Ω toelaatbaar)

Frequentierespons : 40 Hz t/m 20 000 Hz

Signaal-tot-ruis ratio : 70 dB

Lijnuitgang- of subwooferuitgangsniveau/

impedantie : 2,5 V/20 k Ω last (volledige schaal)

Uitgangsimpedantie : \leq 600 Ω

Overige aansluiting : Extra voor-ingangsaansluiting, extra- achter-ingangsaansluiting/Bluetooth adapteringangsaansluiting, antenne-ingang

TUNER-GEDEELTE

Frequentiebereik :

FM : 87,5 MHz t/m 108,0 MHz

AM : MG: 531 kHz t/m 1 611 kHz
LG: 153 kHz t/m 279 kHz

FM-tuner:

Bruikbare gevoeligheid : 9,3 dBf (0,8 μ V/75 Ω)

50 dB Quieting gevoeligheid : 16,3 dBf (1,8 μ V/75 Ω)

Alternatieve kanaalgevoeligheid (400 kHz) : 65 dB

Frequentierespons : 40 Hz t/m 15 000 Hz

Stereoscheiding : 40 dB

MG-tuner :

Gevoeligheid/Selectiviteit : 20 μ V/40 dB

LG-tuner :

Gevoeligheid : 50 μ V

CD-SPELER-GEDEELTE

Type : Compactdisc-speler

Signaalaftaststelsysteem : Contactloos optische aftasting (halfgeleider-laser)

Aantal kanalen : 2 kanalen (stereo)

Frequentierespons : 5 Hz t/m 20 000 Hz

Signaal-tot-ruis ratio : 98 dB

Wow en flutter : Lager dan meetbare limiet

MP3 (MPEG1/2 Audio Layer 3) : Max. bitwaarde : 320 kbps

WMA (Windows Media® Audio)

decoderingsformaat : Max. bitwaarde : 192 kbps

ALGEMEEN

Stroomvereisten : Bedrijfsvoltage : 14,4 V gelijkstroom (11 V t/m 16 V toelaatbaar)

Aarding : Negatieve aarding

Toelaatbare bedrijfstemperatuur : 0°C t/m +40°C

Afmetingen (B x H x D) : (bij benadering)

– Installatie-afmetingen :
182 mm x 52 mm x 158 mm
– Paneel-afmetingen :
188 mm x 59 mm x 9 mm

Gewicht : 1,2 kg (exclusief accessoires)

Zonder voorafgaande kennisgeving wijzigbaar.

Microsoft en Windows Media zijn ofwel geregistreerde handelsmerken of handelsmerken van Microsoft Corporation in de Verenigde Staten en/of andere landen.

Onderhoud

Reinigen van het toestel

Verwijder vuil met een droge siliconen doek of zachte doek van het paneel. Het toestel wordt mogelijk beschadigd indien u deze aanwijzing niet opvolgt.

Reinigen van de aansluiting

Verwijder vuil van de aansluiting van het toestel en paneel. Gebruik een wattestokje of doekje.