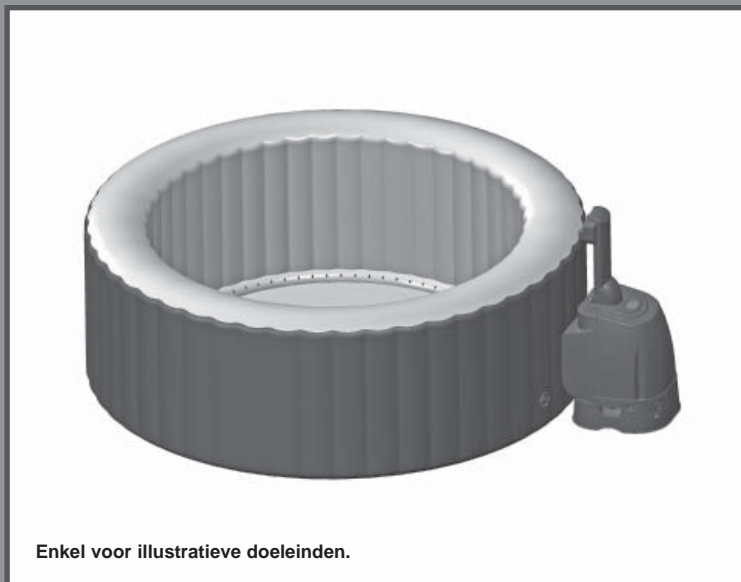


## BELANGRIJKE VEILIGHEIDSINSTRUCTIES

Lees de handleiding zorgvuldig voordat u het product gebruikt. Volg alle instructies nauwkeurig op. Bewaar de instructies.

# PureSpa™ SSP-H-20-1G



Enkel voor illustratieve doeleinden.

Probeer ook eens onze andere Intex producten, zoals: zwembad accessoires, opblaasbare zwembaden, speelgoed voor binnenshuis, luchtbedden en boten. Te verkrijgen bij de betere speelgoed- en zwembadwinkels. Of kijk eens op onze website.

Door ons streven naar continue productverbeteringen heeft Intex het recht productspecificaties en ontwerpen zonder kennisgeving te wijzigen, wat zou kunnen resulteren in wijzigingen in de handleiding.



©2017 Intex Marketing Ltd. - Intex Development Co. Ltd. - Intex Trading Ltd.  
- Intex Recreation Corp.

All rights reserved/Tous droits réservés/Todos los derechos reservados/Alle Rechte vorbehalten. Printed in China/Imprimé en Chine/Impreso en China/Gedruckt in China.

®™ Trademarks used in some countries of the world under license from/®™ Marques utilisées dans certains pays sous licence de/ Marcas registradas utilizadas en algunos países del mundo bajo licencia de/Warenzeichen verwendet in einigen Ländern der Welt in Lizenz von/Intex Marketing Ltd. to/à/a/an Intex Trading Ltd., Intex Development Co. Ltd., G.P.O Box 28829, Hong Kong & Intex Recreation Corp., P.O. Box 1440, Long Beach, CA 90801 • Distributed in the European Union by/Distribué dans l'Union Européenne par/Distribuido en la unión Europea por/Vertrieb in der Europäischen Union durch/Intex Trading B.V., Venneveld 9, 4705 RR Roosendaal – The Netherlands  
[www.intexcorp.com](http://www.intexcorp.com)

## INHOUD

<b>Veiligheidsvoorschriften.....</b>	<b>3-5</b>
<b>Onderdelen lijst.....</b>	<b>6-7</b>
<b>Montage instructies.....</b>	<b>8-12</b>
<b>In gebruik nemen.....</b>	<b>13</b>
<b>LED-code tabel.....</b>	<b>14</b>
<b>Onderhoud en chemicaliën.....</b>	<b>15-20</b>
<b>Winterstalling.....</b>	<b>20</b>
<b>Problemen en oplossingen.....</b>	<b>21</b>
<b>Motor voor filterpomp uit elkaar halen.....</b>	<b>22</b>
<b>Verklaring van beperkte garantie.....</b>	<b>23</b>

## VEILIGHEIDSVOORSCHRIFTEN

Bij het installeren en gebruiken van deze elektrische apparatuur, moeten de basisvoorzorgsmaatregelen voor de veiligheid altijd worden opgevolgd.

### LEES AL DEZE INSTRUCTIES ZORGVULDIG DOOR EN VOLG ZE OP

#### ⚠ GEVAAR

- Gevaar voor verdrinking. Wees er altijd extreem attent op dat kinderen niet zonder toestemming in het bad gaan. Zorg ervoor – om ongelukken te vermijden - dat kinderen het spa-bad niet kunnen gebruiken tenzij ze onder constant toezicht staan.
- Gevaar voor verdrinking. Inspecteer het afdekzeil regelmatig op lekken, vroegtijdige slijtage of schade. Gebruik nooit een versleten of beschadigd afdekzeil: deze levert niet het beschermingsniveau welke nodig is om een ongecontroleerde toegang tot de spa door een kind te vermijden.
- GEVAAR VOOR VERWONDINGEN. Gebruik het product niet met een beschadigde elektriciteits snoer. Graaf de elektriciteits snoer niet in. Gebruik geen verlengkabel snoer.
- GEVAAR VOOR ELEKTRISCHE SCHOKKEN. Houdt alle elektrische apparaten op een minimale afstand van 3.5m van de spa.
- GEVAAR VOOR ELEKTRISCHE SCHOKKEN. Gebruik de spa niet met regen of onweer.

#### ⚠ WAARSCHUWING

- De Spa moet worden gevoed door een geïsoleerde transformator of via een RCD (Residual Current Device – Reststroomapparaat) met een nominale bedrijfsreststroom van maximaal 30 mA.
- Het elektrisch spatoestel bevat een draagbare aardlekschakelaar (PRCD) met een nominale reststroom van niet meer dan 10 mA. Als een lekstroom van meer dan 10 mA wordt waargenomen, treedt de PRCD in werking en wordt de voeding onderbroken. In dit geval, ontkoppel de spa en stop onmiddellijk met het gebruiken van de spa. Neem vervolgens contact op met uw lokaal servicecentrum voor advies en/of reparatie van het product.
- Elektrische producten met een voltage hoger dan 12 V mogen niet binnen bereik van personen in de spa zijn.
- De elektrische installatie dient te voldoen aan lokale regels en wetten.
- Gebruik geen elektrische apparaten in en om de spa.
- Laat kinderen geen gebruik maken van de spa zonder toezicht van een volwassene.
- Dek de spa wegens veiligheidsredenen altijd af met het afdekzeil indien deze niet in gebruik is.
- OM HET GEVAAR VOOR VERWONDINGEN TE BEPERKEN:
  - a) Het water in een spa mag nooit warmer zijn dan 40°C. Een watertemperatuur tussen 38°C en 40°C wordt beschouwd als veilig voor een gezonde volwassene. Voor jonge kinderen en wanneer de spa langer dan 10 minuten wordt gebruikt, wordt een lagere watertemperatuur aanbevolen.
  - b) Meet voordat u in het Spa gaat temperatuur van het water met een betrouwbare thermometer omdat de regelaar van de watertemperatuur mogelijk niet helemaal nauwkeurig is.
  - c) Het gebruik van alcohol, drugs of medicijnen voor of tijdens gebruik van het Spa kan leiden tot bewusteloosheid met het gevaar voor verdrinking.
  - d) Personen welke last hebben (gehad) van zwaarlijvigheid, hartklachten, lage of hoge bloeddruk, problemen met de bloedsomloop of diabetes dienen een arts te raadplegen alvorens zij gebruik maken van de Spa.
  - e) Raadpleeg een arts alvorens u gebruik maakt van de spa indien u medicijnen gebruikt of gebruikt hebt.

## WAARSCHUWING

- f) Raadpleeg een arts alvorens u gebruik maakt van de spa indien u zwanger of mogelijk zwanger bent, diabetes hebt of in slechte lichamelijke conditie verkeert.
- Personen met een besmettelijke aandoening mogen geen spa of jacuzzi gebruiken.
  - Betreed de Spa voorzichtig om letsel te voorkomen.
  - Gebruik het Spa niet onmiddellijk na zware sportbeoefening.
  - Het voor lange tijd onder water blijven in de Spa kan schadelijk zijn voor de gezondheid.
  - Indien u zwanger bent kan het voor langere periode in warm water verblijven schadelijk zijn voor de foetus. Meet de watertemperatuur alvorens u de spa betreed, het water mag niet warmer zijn dan 38°C. Breng niet langer dan 10 min. door in de spa.
  - De warmte van de Spa in combinatie met alcohol, drugs of medicatie kan bewusteloosheid veroorzaken.
  - Wees voorzichtig met temperatuurverschillen. De spa bevat warm water, dit kan duizeligheid of extreme moeheid veroorzaken wat kan resulteren in bewusteloosheid. Indien u zich onprettig, duizelig of extreem moe voelt dient u de spa direct te verlaten. Bewusteloosheid in de spa kan verdrinking als gevolg hebben.
  - Voeg chemicaliën toe aan het water, niet water aan de chemicaliën, daar het vrijkomen van chloorgas hierdoor veroorzaakt kan worden.
  - Niet duiken of springen.
  - Installatie en demontage mag enkel door volwassenen worden uitgevoerd.
  - Dit apparaat kan gebruikt worden door kinderen van 8 jaar of ouder, zorg er altijd voor dat de instructies worden opgevolgd en dat het apparaat alleen gebruikt wordt door personen die dit veilig doen en zich bewust zijn van eventuele risico's. Het schoonmaken en onderhouden van dit product dient te gebeuren door een volwassene die kennis heeft van de gevaren die een elektrische schok met zich meebrengt.
  - Houdt de spa op zijn minst 4m verwijderd van het stopcontact.
  - Voordat u het apparaat gaat verplaatsen verschoneren of onderhouden dient het alstijd losgekoppeld te zijn van het stopcontact. Dit dient ook te gebeuren als het apparaat in aanraking kan komen met regen.
  - Begraaf de elektrische snoer niet in de grond maar zorg er wel voor dat deze niet beschadigd kan geraken door bijvoorbeeld een grasmaaier.
  - Plaats het snoer niet in de grond. Leg het zo neer, dat het niet kan worden beschadigd door maaimachines, heggenscharen of andere machines. Bij reparatie, gebruik alleen identieke vervangingsonderdelen.
  - **Houd de stekker altijd droog. Sluit nooit een natte stekker aan!**
  - De stekker van de SPA mag alleen op een geaard stopcontact van een vaste elektrische installatie worden aangesloten.

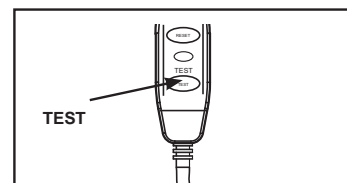
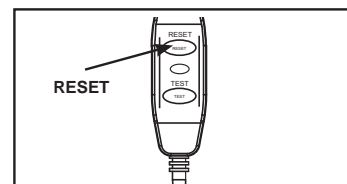
## ⚠ WAARSCHUWING

- Gebruik geen timer of verlengkabel en laat de snoer in originele staat om elektrische schok en vuur te voorkomen.
- Zorg ervoor dat uw handen droog zijn wanneer u de stekker in het stopcontact plaatst, poog niet de stekker uit het stopcontact te verwijderen of hierin te plaatsen terwijl u in het water staat of zit.
- Laat de spa niet voor langere periode zonder water staan. Stel de Spa niet voor een lange tijd aan direct zonlicht bloot.
- Wanneer het product voor een lange periode niet gebruikt wordt, zoals in de winter, is het raadzaam de PureSpa te demonteren en binnenshuis op te bergen.
- Voorkom bevriezing van het water in de spa. Zet de spa nooit aan indien het water bevroren geraakt is.
- Gebruik de Spa niet indien er sprake is van beschadiging of disfunctioneren van het elektrische gedeelte van de Spa. Raadpleeg direct onze service afdeling of een elektricien.
- Gebruik de spa nooit indien er niemand in de buurt is en sta anderen ook niet toe dit te doen.
- Gebruik nooit water warmer dan 40°C om de spa mee te vullen of om aan het water toe te voegen.
- Houdt huisdieren op veilige afstand van de spa om schade te voorkomen.
- Gebruik geen bad- olie, schuim of zout in het water van de spa.
- De Spa dient op een vlakke, egale ondergrond te worden geïnstalleerd welke geschikt is om het gewicht van de Spa compleet gevuld met water en inzittenden te dragen (1136 kg). 6 volwassenen (1592 kg).
- Zorg voor een goede afvoer van overgestroomd water.

## ⚠ WAARSCHUWING

- Dit product is voorzien van een RCD welke is geplaatst aan het einde van het snoer. De RCD moet getest worden voor elk gebruik. Gebruik de spa nooit als de RCD niet goed functioneren. Verwijder de stekker totdat de stroom is opgespoord en verholpen. Neem contact op met een erkend elektricien om de stroom te verhelpen. Probeer de RCD nimmer te omzeilen. Er zijn geen onderdelen in de RCD welke kunnen worden vervangen. Het openen van de RCD maakt de garantie ongeldig.

1. Druk de **RESET** knop in op de RCD.
2. Zet de spa aan.
3. Druk de **TEST** knop in op de RCD. Het RCD-indicatielampje en de spa zouden uit moeten gaan. Als het indicatielampje en de spa niet gelijktijdig uitgaan maak dan geen gebruik van de spa. Neem contact op met een gekwalificeerde elektricien om de RCD na te kijken.
4. Druk de **RESET** knop in op de RCD. Het RCD-indicatielampje en de spa zouden uit moeten gaan. Als het indicatielampje en de spa niet gelijktijdig uitgaan maak dan geen gebruik van de spa. Neem contact op met een gekwalificeerde elektricien om de RCD na te kijken.

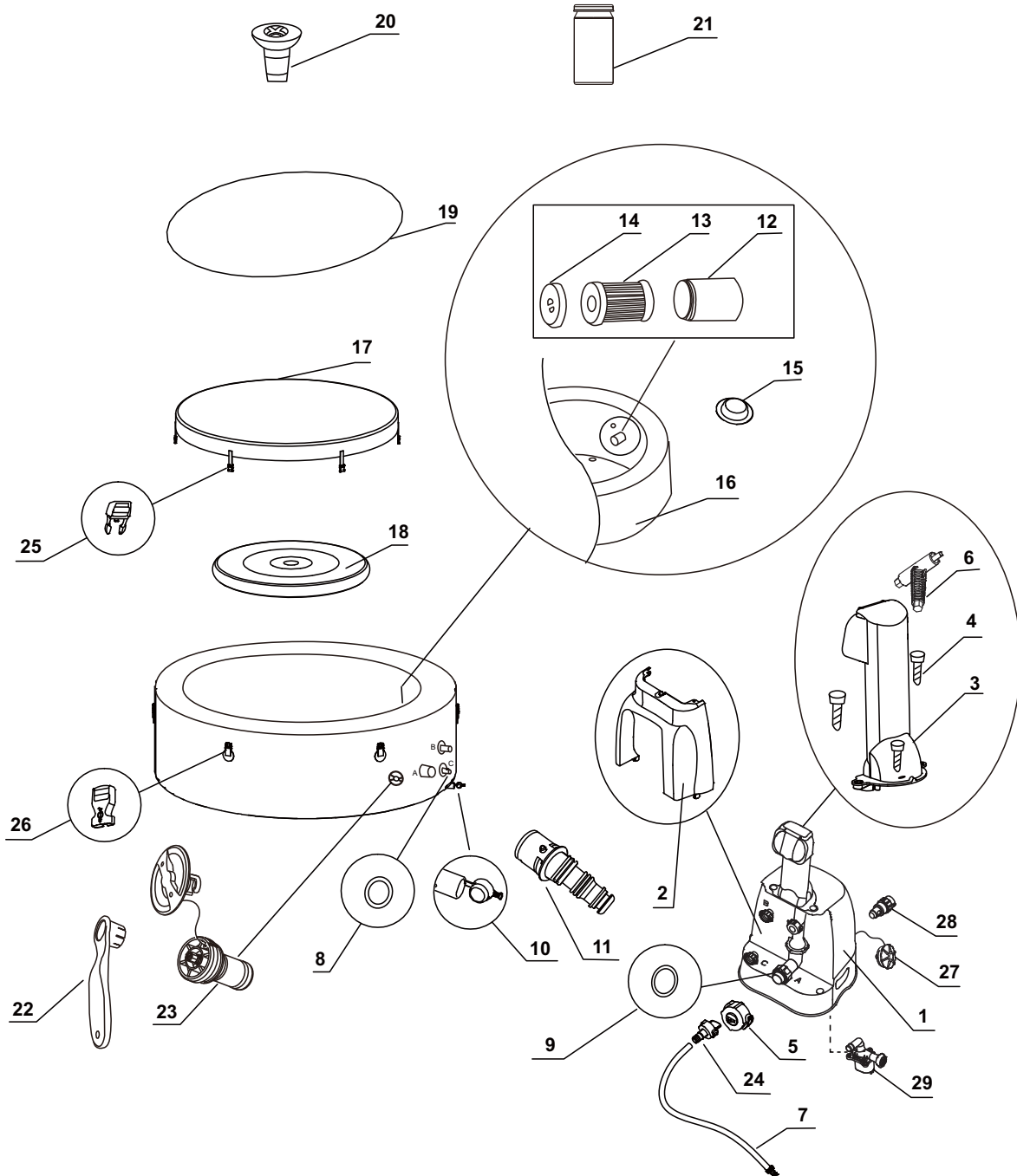


## ⚠ VOORZICHTIGHEID

- Gebruik de chemicaliën op de manier waarop de producent hiervan dat voorgeschreven heeft.

# ONDERDELEN LIJST

Controleer eerst goed of u alle onderdelen heeft, alvorens het zwembad op te zetten.



**NB:** De tekeningen zijn illustratief en niet op schaal. Kunnen afwijken van bijgesloten product.

## ONDERDELEN LIJST (vervolg)

Controleer eerst goed of u alle onderdelen heeft, alvorens het zwembad op te zetten.

NR.	OMSCHRIJVING	AANTAL	ONDERDEEL NR.			
			4 VOLWASSENEN		6 VOLWASSENEN	
			28404	28406	28408	28410
1	CONTROLE UNIT	1	12322	12322B	12322	12322B
2	ACHTERKANT CONTROLE UNIT	1	11719	11719B	11719	11719B
3	BEDIENINGSPANEEL (INCLUSIEF #4)	1	11930	11930B	11930	11930B
4	BOUW VOOR BEDIENINGSPANEEL	3	11024	11024B	11024	11024B
5	AFSLUITDOP VAN OPBLAASAANSLUITING	1	11831	11831B	11831	11831B
6	BOUW SLEUTEL VOOR BEDIENINGSPANEEL	1	11053	11053	11053	11053
7	OPBLAASSLANG VOOR SPA/AFDEKZEIL	1	11830	11830	11830	11830
8	O-RING IN- EN UITLAAT CONTROLE UNIT	2	11699	11699	11699	11699
9	O-RING DE LUCHTINLAAT CONTROLE UNIT	1	11687	11687	11687	11687
10	UITLOOPVENTIEL	1	11696	11696B	11696	11696B
11	ADAPTER VOOR UITLOOPVENTIEL	1	11718	11718	11718	11718
12	BEHUIZING VOOR FILTER	1	11798	11798	11798	11798
13	FILTER	2	11692	11692	11692	11692
14	AFDEKKING FILTER	1	11797	11797	11797	11797
15	DOP IN- EN UITLAAT	3	11739	11739	11739	11739
16	SPA	1	11842	12260	12106	12258
17	AFDEKZEIL	1	11841	12261	12107	12256
18	LUCHTZAK (AFDEKZEIL)	1	11689	11689	12108	12108
19	GRONDZEIL	1	11717	11717	12109	12109
20	DRIJVER VOOR CHEMICALIËN	1	11614	11614	11614	11614
21	TEST STRIPS	1	11855	11855	11855	11855
22	SLEUTEL	1	11742	11742	11742	11742
23	ONTLUCHTINGSVENTIEL	1	12589	12589B	12589	12589B
24	ADAPTER VOOR LUCHTSLANG	1	11829	11829	11829	11829
25	CLIP AAN AFDEKZEIL	6	11698	11698B	11698	11698B
26	CLIP AAN SPA	6	11799	11799B	11799	11799B
27	DOP VOOR UITLAAT	1	11934	11934B	11934	11934B
28	ADAPTER SLANG	1	11935	11935	11935	11935
29	FILTER MOTOR	1	12326	12326B	12326	12326B

Wanneer u onderdelen bestelt, noem dan altijd het juiste modelnummer van het betreffende onderdeel.

## PRODUCT SPECIFICATIE

Maximaal aantal personen:	4 volwassenen	6 volwassenen
Inhoud:	210 gal (795 L)	290 gal (1098 L)
Binnenste/buitenste diameter:	57/77 in (145/196 cm)	65/85 in (165/216 cm)
Hoogte:	28 in (71 cm)	
Lucht blazer:	1.1 HP / 220-240 V / 50 Hz	
Capaciteit filterpomp:	460 gal/uur (1,741 L/uur)	
Verbruik verwarming:	2,200 W / 220-240 V / 50 Hz	
Temperatuur mogelijkheden:	20°C – 40°C (68°F – 104°F)	
Verwarmingssnelheid:	1.5-2.5°C/uur (3°F – 4.5°F/uur)	1-2°C/uur (2°F – 3.5°F/uur)
Aantal Bubble Jets™:	120 (28404) 140 (28406)	140 (28408) 170 (28410)
Aangeraden luchtdruk:	0.083 bar (1.2 psi)	

Spa met pomp, heater, luchtblazer, ingebouwd hard-water system en controle paneel.  
Dit product heeft minimum 13 Amp nodig. Als de leidingbeveiligingsschakelaar wordt geactiveerd, controleer of er zich geen andere apparaten of een andere grote belasting op dezelfde stroomkring als de spa bevinden.

## MONTAGE INSTRUCTIES

### Benodigde voorbereiding van ondergrond en de hieraan gestelde eisen

- De spa kan zowel binnen- als buitenshuis gebruikt worden. Gebruik het product enkel waarvoor deze bedoelt is.
- Zorg ervoor dat de ondergrond vrij is van scherpe objecten.
- Zorg voor een juist geplaatst stopcontact om de spa aan te sluiten, het is belangrijk dat het stopcontact geaard en makkelijk te bereiken is.
- Zorg voor genoeg ruimte rondom te spa om deze op de juiste manier te kunnen onderhouden.
- Zorg voor een goede afvoer nabij de opzetlocatie zodat u het bad gemakkelijk leeg kunt laten lopen bij langdurige opslag.

### Voorschriften voor installatie binnenshuis

- De Spa dient op een vlakke, egale ondergrond te worden geïnstalleerd welke geschikt is om het gewicht van de Spa compleet gevuld met water en inzittenden te dragen.
- Zorg ervoor dat de ondergrond waterbestendig en slipvrij is. Plaats de spa niet op tapijt of ander materiaal dat beschadigd zal raken door vocht.
- Plaats de spa niet een verdieping boven leefruimte vanwege de kans op schade door water en/of vocht.
- Vochtigheid is een normaal bijverschijnsel bij installatie van een spa binnenshuis. De ruimte zal goed geventileerd moeten worden zodat het vocht weg kan, zorg voor een goed ventilatiesysteem in de desbetreffende ruimte.

### Voorschriften installatie binnenshuis

- Spa eigenaren dienen zich te houden aan de lokale regel- en wetgevingen die hiervoor gelden. Zorg er dus voor dat u op de hoogte bent van de aanpassingen die u dient te doen.
- De spa dient op een vlakke, egale ondergrond te worden geïnstalleerd welke geschikt is om het gewicht van de spa compleet gevuld met water en inzittenden te dragen.
- Plaats de spa niet op gras of zand, dit zorgt voor beschadiging aan de onderkant van de spa, daarnaast zal er zo ook meer vuil in het water terecht komen.
- **Stel de spa niet voor langere tijd aan direct zonlicht bloot.**
- Het is mogelijk de spa buiten te plaatsen indien de temperatuur hoger is dan 4°C. De watertemperatuur in de spa, het circulatie systeem, en in de buizen dient hoger te zijn dan 4°C en mag niet bevroren zijn. Zorg ervoor dat er een temperatuur behoudende mat onder de spa ligt om te voorkomen dat er warmte verloren gaat via de bodem van de spa.



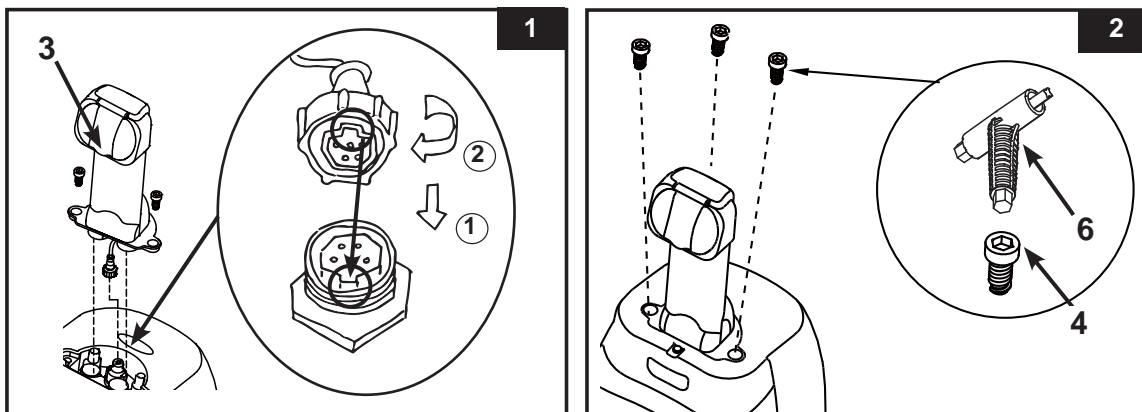
## MONTAGE INSTRUCTIES (vervolg)

### Zet de spa met minstens twee personen op.

1. Verplaatst het gehele pakket naar de opzet locatie. Sleep het bad niet over de grond, dit kan voor beschadiging en lekkage zorgen. Open de doos voorzichtig, deze kan gebruikt worden om de spa in op te bergen wanneer deze niet gebruikt wordt.
2. Controleer of alle onderdelen aanwezig en onbeschadigd zijn. Indien er sprake is van missende of beschadigde onderdelen neemt u dan contact op met het service center welke verantwoordelijk is voor het land waarin u woonachtig bent. Deze informatie is te vinden in de lijst achterin de handleiding.

### De controle unit monteren

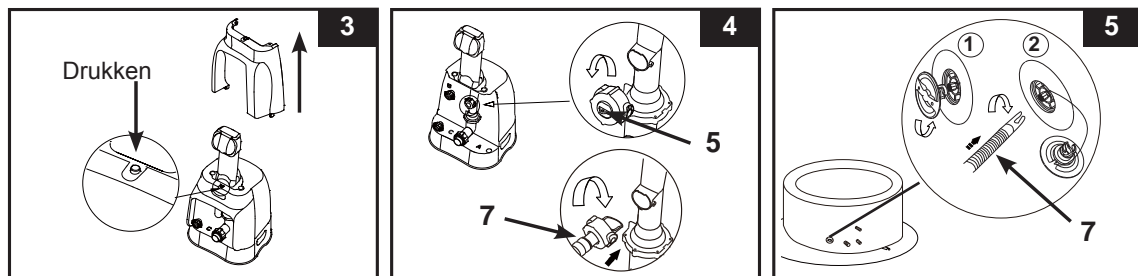
1. Sluit de kabel van het controle paneel (3) aan op de aansluiting bovenop de controle unit en draai deze handmatig stevig vast (zie afbeelding 1).
2. Schroef de bouten voor bedieningspaneel (4) stevig vast met behulp van de meegeleverde boutsleutel (6) (zie afbeelding 2).
3. Steek de stekker van de controle unit in een geaard stopcontact.





### OPBLAZEN

#### Het opblazen van de wand van de Spa

1. Neem het grondzeil en leg deze uit op de egale ondergrond waar de Spa moet komen te staan. Vouw vervolgens de Spa open op het grondzeil en zorg ervoor dat het uitloopventiel in de richting van een geschikte plaats om het water uit de Spa te laten wijst. **OPMERKING:** Het grondzeil dient met de luchtbubbels naar beneden neergelegd te worden.
2. Druk op de knop bovenaan de controle unit en haal de achterkant eraf (zie afbeelding 3).
3. Schroef de afsluitdop van opblaasaansluiting (5) af en plaats de luchtslang (7) in de uitlaat en draai deze met de klok mee om vast te klikken (zie afbeelding 4).
4. Draai de ventieldop eraf, plaats het andere eind van de bijgeleverde luchtslang (7) in het ventiel en draai deze met de klok mee tot deze vastklikt (zie afbeelding 5).



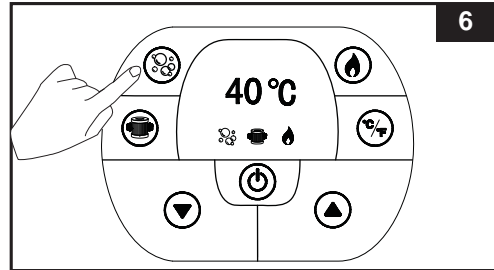
## MONTAGE INSTRUCTIES (vervolg)

5. Druk de  knop in om het paneel van de controle unit aan te zetten. Druk op de  knop om de wand van de jacuzzi gedurende 8 tot 10 minuten op te blazen tot wanneer het stevig, maar niet te hard, aanvoelt (**zie afbeelding 6**).


**Belangrijk:** blaas niet te hard op en gebruik geen hoge druk.

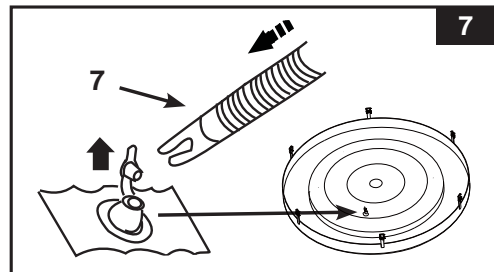
6. Druk nogmaals op de  knop om uit te schakelen.  
7. Plaats de ventieldop terug.

**OPMERKING:** Het is normaal dat er een minimale hoeveelheid lucht ontsnapt wanneer u dit doet. De dop is ontworpen om door middel van een draai beweging gebruikt te worden, gebruik de dop op de juiste manier om schade te voorkomen.



### Het opblazen van het afdekzeil

1. Open het opblaasventiel en plaats de luchtslang (7) in het ventiel. Druk op  en blaas op totdat het stevig voelt, blaas niet te hard op (**zie afbeelding 7**).
2. Koppel de luchtslang (7) los van zowel het ventiel als de blazer.
3. Plaats de dop (5) terug op het bedieningspaneel. Sluit het ventiel door deze goed naar binnen te drukken.



**OPMERKING:** Indien het na installatie van de Spa nog nodig is lucht bij te blazen raadpleeg dan voorgaande stappen. Afdekzeil met opblaasbare ring voor extra isolatie. Plaats eerst de opblaasbare ring in het afdekzeil alvorens deze op te blazen.

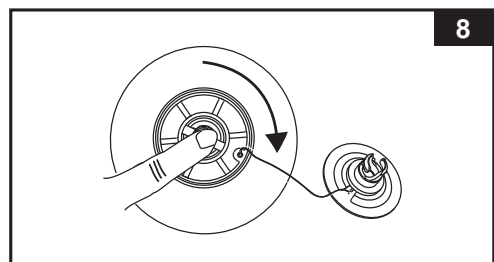
### LEEG MAKEN SPA

#### Spa wand:

1. Draai de ventieldop eraf, duw het ventiel in en draai deze 90 graden met de klok mee om deze in de leegloopstand te zetten (**zie afbeelding 8**).
2. Draai het ventiel weer terug zodra de lucht uit de Spa is.
3. Plaats de ventieldop terug op het ventiel.

#### Het afdekzeil

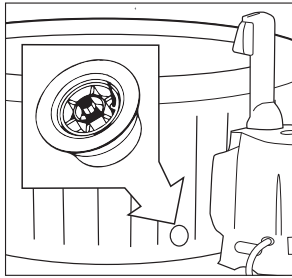
1. Trek de ventieldop eruit en duw het ventiel in zodat de lucht eruit kan.
2. Sluit het ventiel af.



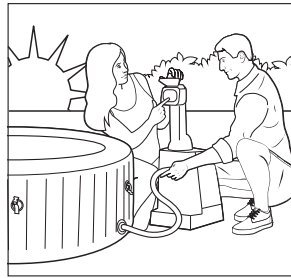
## MONTAGE INSTRUCTIES (vervolg)

### **BELANGRIJK**

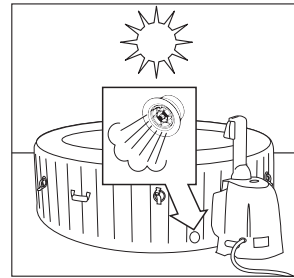
Uw jacuzzi is voorzien van het nieuwe "ontluchtingsventiel" dat automatisch overtollige lucht afgeeft wanneer de druk binnenin de jacuzzi tussen 1,5 – 2,5 psi (0,103 – 0,172 bar) is, terwijl de originele opblaas- en leegloopfuncties worden behouden.



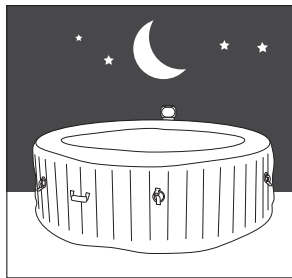
Ontluchtingsventiel.



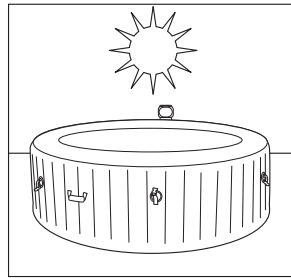
Blaas de Spa in de ochtend op.



Lucht zet uit in de middaghitte (door warmte). Ontluchtingsventiel laat het overtollige lucht vrij.

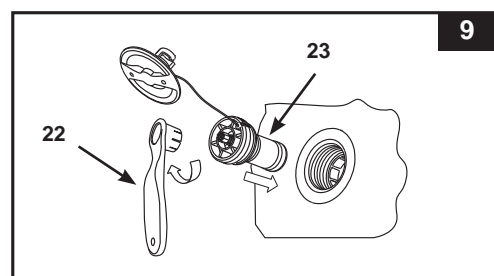


Koudere temperaturen 's nachts zorgen ervoor dat de Spatub minder opgeblazen lijkt.



Lucht zet zich uit tijdens de middagwarmte en de correcte luchtdruk wordt hersteld.

**NB:** Indien bij slijtage van het ontluchtingsventiel er de behoefte is deze te vervangen, gebruik dan hiervoor de meegeleverde slieter (22) om de kern van de ventielvoet los te schroeven. Plaats het nieuwe luchtdrukventiel terug. Zorg ervoor dat de kern goed zit vastgedraaid (zie afbeelding 9).

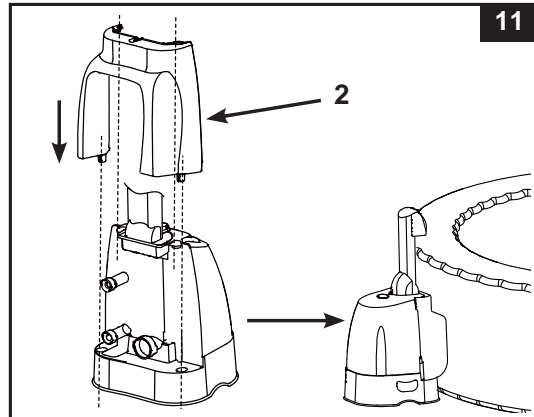
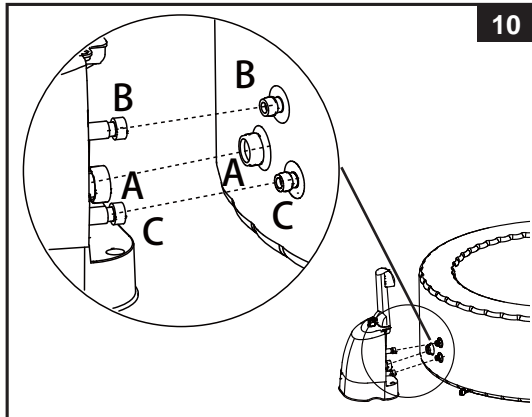


9

## MONTAGE INSTRUCTIES (vervolg)

### Installatie controle unit

1. Sluit de controle unit aan op de wand van de Spa (**zie afbeelding 10**). draai de aansluitingen stevig met de hand vast, gebruik geen gereedschap.
  2. Plaats de achterkant (9) terug op de controle unit alvorens u de Spa gaat gebruiken (**zie afbeelding 11**).
- Let op:** laat niets of niemand op de controle unit zitten, erop leunen of deze afdekken.





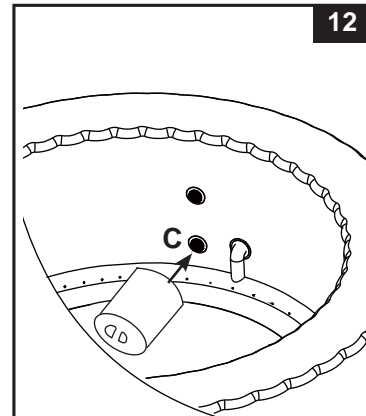
3. Plaats de behuizing van de filter aan de binnenkant van de Spa op de onderste met "C" gemarkeerde uitlaat (**zie afbeelding 12**). Blaas de spa op alvorens de filterpomp aan te sluiten.
4. Alvorens u begint met vullen van de spa dient u te controleren of alle uitloopventielen goed gesloten zijn.
5. Vul de Spa met kraanwater en houdt u aan het minimaal en maximaal aangegeven waterniveau in de Spa. Probeer de spa of controle unit nooit te verplaatsen zodra deze gevuld is met water om beschadigingen te voorkomen.

**Waarschuwing:** Voeg nooit water warmer dan 40°C toe. Het is wel aan te raden de Spa met lauw water te vullen voor een snellere opwarming.

6. Plaats het afdekzeil over de Spa en maak deze goed vast met de daarvoor bedoelde klemmen, verderendel deze zodra ze goed vast zitten met de meegeleverde sleutel.

**BELANGRIJK:** Inspecteer het afdekzeil regelmatig op lekken, vroegtijdige slijtage of schade. Gebruik het afdekzeil nooit als deze beschadigd is.

7. Zorg ervoor dat u gebruik maakt van een geaard stopcontact en druk de  knop op het bedieningspaneel in om de rest van de knoppen te activeren. Druk vervolgens de  knop in om de heater aan te zetten, zie 'Spa bedieningspaneel' gedeelte.

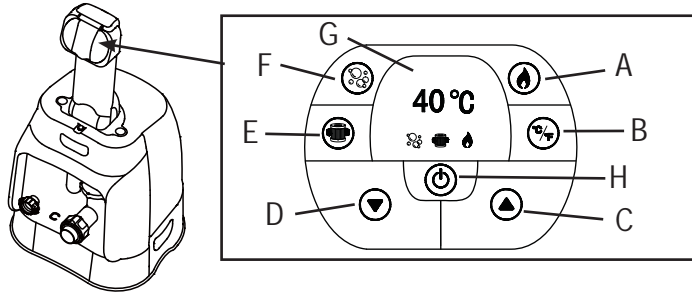


**BELANGRIJK:** De volgende omstandigheden leiden ertoe dat het water langzaam wordt opgewarmd.

- De omgevingstemperatuur is lager dan 10°C (50°F).
- De wind buitenshuis is hoger dan 3,5-5,4 m/s (8-12 mph).
- De luchtbelenfunctie is geactiveerd wanneer het water wordt opgewarmd.
- Het afdekzeil zit niet of niet goed over de Spa tijdens het opwarmen.

## IN GEBRUIK NEMEN

### SPA CONTROLE UNIT PANEEL



- A: Verwarmingsknop
- B: Celsius/Fahrenheit schakelaar
- C: Knop om temperatuur te verhogen
- D: Knop om temperatuur te verlagen
- E: knop voor filtersysteem
- F: Knop voor luchtballen
- G: LED scherm
- H: Knop voor Uit/Aan



**Knop voor Uit/Aan:** Zodra de stekker in het stopcontact zit, gebruik deze knop dan om het paneel aan te zetten en de andere knoppen te activeren. Het groene lampje brandt indien het paneel geactiveerd is. Gebruik dezelfde knop om het paneel te deactiveren.

**LET OP:** De aan/uit knop kan als een zwarte knop in het midden van het bedieningspaneel verschijnen.



**Verwarmingsknop:** Gebruik deze knop om het verwarmingssysteem in te schakelen. De pomp verwarmt het water totdat de ingestelde temperatuur is bereikt. Als de temperatuur van het water in de spa 1-2°C (1,8-3,6°F) onder de ingestelde temperatuur zakt, wordt het verwarmingssysteem opnieuw gestart. Als het vlam pictogram op het display rood brandt, is het verwarmingssysteem geactiveerd. Als de vlam groen wordt, heeft het water de ingestelde temperatuur bereikt. Het verwarmingssysteem bevindt zich in de ruststand, terwijl het filtratiesysteem continu blijft werken.

**LET OP:** Om het filtratiesysteem te stoppen terwijl het verwarmingstoestel zich in de ruststand bevindt, druk eerst op de vlamknop en vervolgens op de filterknop. Als u enkel op de vlamknop drukt terwijl het verwarmingstoestel zich in de ruststand bevindt, dan wordt enkel het verwarmingssysteem uitgeschakeld en blijft het filtratiesysteem gedurende 24 uur ingeschakeld alvorens het automatisch wordt uitgeschakeld.



#### Celsius/Fahrenheit schakelaar

De temperatuur kan in Fahrenheit of in Celsius worden getoond. Het systeem staat standaard op Celsius.

**OPGELET:** Gebruik de spa NOOIT als de aangegeven watertemperatuur hoger dan 40°C (104°F) is.



**Knoppen voor de temperatuurregeling:** Als u op de toetsen Temperatuur omhoog of Temperatuur omlaag drukt, gaat het display knipperen. Tijdens het knipperen kunt u de gewenste temperatuur instellen. Als u de toetsen inhoudt stijgt of daalt de watertemperatuur snel. De aangepaste temperatuur blijft 5 seconden zichtbaar op het LED scherm ter bevestiging.

**LET OP:** De temperatuur is standaard ingesteld op 20°C (68°F).

**LET OP:** De temperatuur kan worden afgesteld van 20°C (68°F) tot 40°C (104°F).



#### Knop voor filtersysteem:

Deze toets zet de filterpomp aan en uit. Als het verwarmingssysteem is ingeschakeld, start het filtratiesysteem automatisch – dit is normaal.

Het groene lampje boven de knop voor het filtersysteem zal branden indien deze ingeschakeld is.



**Knop voor luchtballen:** gebruik deze knop om het massagesysteem te activeren, deze slaat automatisch af na 30 minuten. het groene lampje boven de knop voor luchtballen zal branden indien deze ingeschakeld is.

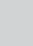
**Let op:** gebruik de knop voor luchtballen nooit indien de spa afgedekt is, lucht kan zich dan ophopen en voor onomkeerbare schade zorgen.



**LED scherm:** Als het apparaat aanstaat, toont het LED scherm automatisch de watertemperatuur.

**LET OP:** het ingebouwde hard-water systeem wordt automatisch geactiveerd bij gebruik van het filtratiesysteem.

## LED-CODE TABEL

LED-code	OORZAAK	OPLOSSING
E90	Geen waterstroom	<ul style="list-style-type: none"> <li>• Zet de Spa uit en verwijder de stekker uit het stopcontact.</li> <li>• Controleer of er geen vuil in de uitlaat zit.</li> <li>• Reinig of vervang de filter, zie "onderhoud".</li> <li>• Zorg ervoor dat de in- en uitlaat van de Spa en de filterpomp niet verstopt zijn.</li> <li>• Houd het water in de spa goed schoon voor een schoon en niet verstopt filterpatroon.</li> <li>• Neem contact op met Intex Service.</li> </ul>
E94	Watertemperatuur te laag	<ul style="list-style-type: none"> <li>• De temperatuur in de omgeving is onder de 4°C en het is raadzaam de spa of pomp niet te gebruiken.</li> <li>• Zet de Spa uit en verwijder de stekker uit het stopcontact, Voeg een hoeveelheid warm water toe om de temperatuur van het water in de spa boven 5°C (41°F) te brengen. Druk vervolgens op de  knop om het water naar de gewenste temperatuur te verwarmen.</li> <li>• Neem contact op met Intex Service.</li> </ul>
E95	Watertemperatuur is circa 50°C (122°F)	<ul style="list-style-type: none"> <li>• Zet de Spa uit en verwijder de stekker uit het stopcontact. Wanneer het water afgekoeld is kunt u opnieuw starten.</li> <li>• Schakel het verwarmingstoestel uit en druk vervolgens op de filter- en sproeierknoppen om de watertemperatuur te laten zakken.</li> <li>• Neem contact op met Intex Service.</li> </ul>
E96	Systeem fout	<ul style="list-style-type: none"> <li>• Zet de Spa uit en verwijder de stekker uit het stopcontact, Gebruik de dop om het afvoeren van het water uit het bad te stoppen, haal de regeleenheid vervolgens af en verwijder al het water uit de regeleenheid. Plaats de regeleenheid opnieuw op het bad. Sluit de RCD aan en start opnieuw.</li> <li>• Neem contact op met Intex Service.</li> </ul>
E97	Beveiliging tegen een droge werking	<ul style="list-style-type: none"> <li>• Neem contact op met Intex Service.</li> </ul>
E99	Watertemperatuursensor is stuk	<ul style="list-style-type: none"> <li>• Neem contact op met Intex Service.</li> </ul>
END	Na 72 uur van constante verwarming zal de slaapstand automatisch ingeschakeld worden, de snelle opwarming en filtratie zijn dan uitgeschakeld.	<ul style="list-style-type: none"> <li>• Druk op de waterfilterknop om de filterpomp nogmaals te activeren.</li> </ul>

## ONDERHOUD

### ⚠ WAARSCHUWING

Haal de stekker uit het stopcontact alvorens u onderhoud aan de spa pleegt.

#### Water onderhoud

Het water in de spa dient regelmatig gecontroleerd en onderhouden te worden (dagelijks indien nodig). Het toevoegen van chemicaliën voorkomt vorming van bacteriën en algen in het water. Het onderhouden van de juiste waarden in het water door middel van chemicaliën is minstens zo belangrijk voor de levensduur van de spa als het onderhouden van de spa zelf. De juiste chemicaliën en het gebruik hiervan zijn uiterst belangrijk voor de levensduur van de spa maar ook voor de gezondheid van de gebruiker.

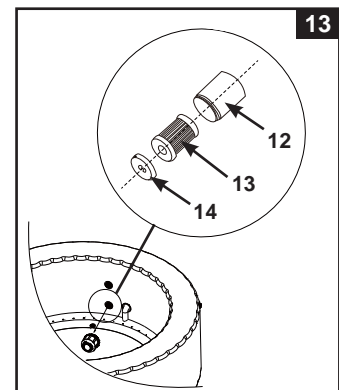
**WAARSCHUWING: VOLG ALTIJD DE INSTRUCTIES VAN DE FABRIKANT VAN DE CHEMICALIËN OP EN LET OP DE VOORSCHRIFTEN BETREFT GEZONDHEID.**

**Voeg geen chemicaliën toe als er zich personen in het spa-bad bevinden. Dit kan huid- en oogirritaties veroorzaken.** Het toevoegen van geconcentreerd chloor kan schadelijk zijn voor de spa en de gebruikers hiervan. In geen enkel geval zijn Intex Recreation Corp., Intex Development Co. Ltd., Intex Trading B.V., noch gelieerde bedrijven, agenten, service centers, wederverkopers en medewerkers verantwoordelijk jegens de koper of een derde voor het verloren gaan van water en/of chemicaliën of voor schade, ontstaan door het opzetten en/of gebruik van de spa.

#### Onderhoud van het water en het filter

Bescherm de gebruikers van de spa tegen ziektes veroorzaakt door water door het water en zorg ervoor dat het water goed onderhouden wordt. Zorg altijd voor de juiste hygiëne. Om zeker te zijn van water van goede kwaliteit kunt u onderstaande instructies volgen:

1. Controleer en reinig het filter elke dag en vervang het filter om de 3 dagen.
  - a. Schroef de behuizing van het filter los van de wand en haal het filter eruit (**zie afbeelding 13**).
  - b. Gebruik de tuinslang om het filter schoon te spoelen. Indien het filter vuil en anders van kleur blijft dient deze te worden vervangen. Zorg dat u extra filters op voorraad hebt.
  - c. Plaats het filter terug in de behuizing en plaats deze daarna terug op de wand van de spa.
2. Vervang het water van de spa om de 3 dagen. Zie "leeg maken spa" en "schoonmaken spa" voor verdere details.
3. Gebruik zwembad chemicaliën voor de juiste waarden in het water. Beschadiging aan de spa ten gevolge van het verkeerd gebruiken van chemicaliën of verkeerd water valt niet onder garantie.
4. Douche alvorens u gebruik maakt van de spa.



#### Waarden van het water

De pH-waarde van het water dient tussen de 7,2 en 7,8 te liggen, de alkaliniteit tussen 80 en 120 ppm en het vrije chloor tussen 2 en 4 ppm.


De test strips kunnen "chloor", "pH", "alkaliniteit" en "calcium hardheid" meten:

1. Houdt de strip kort in zijn geheel in het water.
2. Sla het water niet van de strip af en wacht ongeveer 15 seconden.
3. Vergelijk de strip met de kleurentabel op de verpakking en pas de waarden in het water aan indien nodig.

**Let op:** controleer de houdbaarheidsdatum op de verpakking, de resultaten kunnen afwijkend zijn als deze is verlopen.

Een lage pH-waarde beschadigt de spa en de pomp. Schade door verkeerde waarden vallen niet onder garantie.

Gebruik de meegeleverde chloordrijver (chloortablet mag niet groter dan 2,5 cm in diameter zijn) om het chloor in het water op te laten lossen. Plaats 1 tablet in de dispenser. Volg altijd de door de fabrikant aangegeven gebruiksinstructies. Haal de drijver uit het water tijdens het gebruik van de spa.

**Belangrijk:** gebruik de  knop op de controle unit om de chemicaliën goed met het water te laten mengen en op te lossen.

Mix chemicaliën nooit met elkaar. Voeg de chemicaliën apart van elkaar aan het water toe, laat ieder product eerst oplossen alvorens er een volgend toegevoegd wordt.

## CHEMISCHE WAARDEN VAN HET WATER EN DE BALANS HIERVAN

ZWEMBAD ONDERHOUD EN CHEMICALIËN (DEFINITIES)			
	Minimum	Ideaal	Maximum
Vrij chloor	2 ppm	2 - 4 ppm	5 ppm
pH	7.2	7.2 - 7.6	7.8
Totaal alkalisch vermogen (TA)	60 ppm	80 ppm	120 ppm
Calcium hardheid (CaCO <sub>3</sub> )	100 ppm	150–250 ppm	350 ppm
Saturatie Index (SI)	-0.3	0	+0.3
Water temperatuur	20°C / 68°F	20–40°C / 68–104°F	40°C / 104°F

**Vrij chloor:** is het gehalte ongebonden chloor in het water.

Indien te laag – onvoldoende desinfectie gehalte.

Indien te hoog – sterke geur, huid en oog irritatie, gecorrodeerd metaal en andere materialen.

**pH:** waarde die aangeeft hoe zuur of basisch het water is.

Indien te laag – roestvorming op metaal, oog- en huidirritatie, afbraak van totaal alkalisch vermogen.

Indien te hoog – opbouw van calcium, troebel water, verkorte filter/verwarming cyclus, oog en huidirritatie, slechte chloor efficiëntie.

**Totaal alkalisch vermogen (TA):** Is de mate waarin water in staat is om de eigen pH waarde aan te passen. Wijzig dus altijd eerst het totaal alkalisch vermogen en dan pas de pH waarde.

Indien te laag – gecorrodeerde metalen, oog en huidirritatie. Een lage alkaline zorgt voor een instabiele pH waarde.

Indien te hoog – opbouw van calcium, troebel water, verkorte filter/verwarming cyclus, oog en huidirritatie, hoge vraag naar chloor.

**Calcium hardheid (CaCO<sub>3</sub>):** Is de opgeloste hoeveelheid calcium en magnesium in het water.

Indien te laag – Moeite met het op niveau brengen van de gehalten in het water, corrosie van metalen onderdelen, oog en huidirritatie en schuimend water.

Indien te hoog – Opbouw van calcium, troebel water, oog en huid irritatie, moeite met het op niveau brengen van de gehalten in het water en niet voldoende functioneren van het filter/de verwarming.

**Saturatie Index (SI):** temperatuur, calcium hardheid concentratie, totale alkaliteit en pH vormen de belangrijkste factoren die van invloed zijn op kalkvorming. De neiging van water om of aanslag of corrosie te vormen wordt aangegeven door de Saturatie Index (SI):

$$SI = pH + TF + CF + AF - 12.1$$

\*TF = Temperatuur Factor; CF = Calciumhardheid Factor; AF = totale alkaliteit Factor

Water temperatuur		TF	Calcium (hardheid) (ppm)	CF	Totaal alkalisch vermogen (ppm)	AF
(°C)	(°F)					
8	46	0.2	75	1.5	50	1.7
12	54	0.3	100	1.6	75	1.9
16	61	0.4	150	1.8	100	2.0
19	66	0.5	200	1.9	150	2.2
24	75	0.6	250	2.0	200	2.3
29	84	0.7	300	2.1	300	2.5
34	93	0.8	400	2.2	400	2.6
40	104	0.9	500	2.3	--	--
--	--	--	1000	2.6	--	--

Test de pH, temperatuur, calciumhardheid en totale alkaliteit niveaus. Gebruik de factoren in de SI vergelijking. SI = 0, Balans

Als SI > 0, aanslag of troebel water.

Als SI < 0, corrosie van metalen of oog en huid irritatie.

Het SI is op niveau wanneer de waarde tussen -0,3 en +0,3 zijn waarbij 0 perfect is.



## CHEMISCHE WAARDEN VAN HET WATER EN DE BALANS HIERVAN (vervolg)

### Aanpassen van het water

Hoe je de waardes van het water aan moet passen wanneer deze niet meer op niveau zijn. **LET OP:** Volg altijd de aanwijzingen van de fabrikant van de chemicaliën, en de gezondheid en waarschuwingen.

#### Aanpassen van Alkaliteit

Verwijder het afdekzeil om het water te laten luchten en gebruik de meegeleverde teststrips om de waardes te controleren. Zorg er eerst voor dat het chloorgehalte in het water tussen de 2-4 ppm ligt daar chloor het Alkaliteit testresultaat zal beïnvloeden.

Als het Alkaliteit gehalte (niet de PH) hoger is dan 120 ppm. Om dit gehalte te verlagen dient u cyaanuur of natriumbisulfaat toe te voegen.

Als het Alkaliteit gehalte lager is dan 60 ppm voegt u natriumbicarbonaat toe.

Bijvoorbeeld (voor 4 volwassenen), als het Alkaliteit gehalte 180 ppm is, dient u deze te verlagen met 60 ppm. Volgens de onderstaande tabel, dient u 121 g (0,269 Lb) natriumsulfaat of 96 ml (0,101 qt) van cyaanuur toe te voegen.

Als de kleur van de teststrip tussen 180 ppm en 240 ppm is, en dicht bij 180 ppm, kunt u ook 121 g (0,269 Lb) van natriumsulfaat of 96 ml (0.101 qt) cyaanuur toevoegen.

Als het afgelezen gehalte hoger is dan 240 ppm kunt u natriumsulfaat of cyaanuur aan het water toevoegen druppel voor druppel tot de teststrip een gehalte heeft van 240 ppm, dan voegt u 238 g (0,528 Lb) natriumsulfaat 192 ml (0,202 qt) of cyaanuur toe.

**LET OP:** na aanpassingen test u het water na 24 uur nogmaals en indien nodig kunt u het verder aanpassen.

#### Verlagen van Alkaliteit

##### Hoeveelheid natriumsulfaat om de Alkaliteit te verlagen

Gewenste gehalte	60 ppm	80 ppm	100 ppm	120 ppm	140 ppm
Volume: 210 gal / 795 L	0.269 Lb 121 g	0.358 Lb 161 g	0.448 Lb 202 g	0.528 Lb 238 g	0.627 Lb 283 g
Volume: 290 gal / 1098 L	0.368 Lb 168 g	0.492 Lb 224 g	0.614 Lb 279 g	0.737 Lb 335 g	0.860 Lb 391 g

##### Hoeveelheid cyaanuur om de Alkaliteit te verlagen

Gewenste gehalte	60 ppm	80 ppm	100 ppm	120 ppm	140 ppm
Volume: 210 gal / 795 L	0.101 qt 96 mL	0.135 qt 128 mL	0.169 qt 160 mL	0.202 qt 192 mL	0.234 qt 223 mL
Volume: 290 gal / 1098 L	0.139 qt 132 mL	0.185 qt 176 mL	0.232 qt 220 mL	0.278 qt 264 mL	0.324 qt 308 mL

(Cyaanuur: 31.45%)

#### Verhogen van de Alkaliteit

##### Hoeveelheid natriumsulfaat om de Alkaliteit te verhogen

Gewenste gehalte	20 ppm	40 ppm	60 ppm	80 ppm
Volume: 210 gal / 795 L	0.059 Lb 27 g	0.118 Lb 53 g	0.178 Lb 80 g	0.237 Lb 107 g
Volume: 290 gal / 1098 L	0.081 Lb 37 g	0.162 Lb 74 g	0.244 Lb 111 g	0.326 Lb 148 g

#### Aanpassen van het PH

Nadat de Alkaliteit verlaagd is naar 120 ppm of verhoogt tot 80 ppm en de PH nog steeds hoog of laag is kunt u deze aanpassen volgens de volgende tabel.

## CHEMISCHE WAARDEN VAN HET WATER EN DE BALANS HIERVAN (vervolg)

### Verlagen van de PH

#### Verlagen van de PH door middel van cyaanzuur

Volume		210 gal (795 L)		290 gal (1098 L)	
Totaal alkalisch vermogen		120 ppm	80 ppm	120 ppm	80 ppm
van→naar	8.4→7.2	0.028 qt	0.018 qt	0.038 qt	0.025 qt
		26 mL	18 mL	36 mL	24 mL
	7.8→7.2	0.019 qt	0.013 qt	0.026 qt	0.017 qt
		18 mL	12 mL	22 mL	16 mL

#### Verlagen van de PH door middel van natriumsulfaat

Volume		210 gal (795 L)		290 gal (1098 L)	
Totaal alkalisch vermogen		120 ppm	80 ppm	120 ppm	80 ppm
van→naar	8.4→7.2	0.071 Lb	0.047 Lb	0.095 Lb	0.063 Lb
		32 g	21 g	43 g	29 g
	7.8→7.2	0.047 Lb	0.032 Lb	0.064 Lb	0.043 Lb
		21 g	14 g	29 g	20 g

### Verhogen van de PH

#### Verhogen van de PH door middel van natriumbicarbonaat

Volume		210 gal (795 L)		290 gal (1098 L)	
Totaal alkalisch vermogen		120 ppm	80 ppm	120 ppm	80 ppm
van→naar	6.8→7.2	0.541 Lb	0.361 Lb	0.737 Lb	0.491 Lb
		243 g	163 g	335 g	224 g

### Aanpassen van de hardheid van het water

Gebruik de bijgevoegde teststrips om de hardheid van het water te testen en pas deze aan volgens de onderstaande tabel.

#### Verlagen van de hardheid van het water

Als u watervoorziening gebruik maakt van een hardwater systeem mixt u het spa water met het uw kraanwater volgens de tabel om de hardheid van het water te verlagen:

#### Verlagen van de hardheid van het water door middel van zacht water

Innitiële gehalte	1000 ppm	500 ppm	350 ppm	250 ppm
Gewenste gehalte: 100 ppm	Water volume ratio ( <b>hard water:zacht water</b> )			
	1:9	1:4	2:5	2:3

#### Verhogen van de hardheid van het water

Indien de hardheid van het water lager is dan 100 ppm voegt u Calciumchloride aan het water toe.


Volume	210 gal (795 L)		290 gal (1098 L)	
m (CaCl <sub>2</sub> )	0.197 Lb	89 g	0.269 Lb	122 g

### WAARSCHUWING

Cyaanzuur is een bijtende chemische vloeibare oplossing van natriumsulfaat (NaHSO<sub>4</sub>) en is zeer zuur. Wees voorzichtig met het gebruik van chemicaliën en draag extra persoonlijke beschermingsmiddelen waaronder een veiligheidsbril en handschoenen. Pas op met het spatten van zuur op uw huid, kleding of in uw ogen.

## ONDERHOUD

### Leeg maken spa

1. Zet de Spa uit.
2. Sluit een tuinslang aan op het waterafvoer verloopstuk en leid het uiteinde de tuinslang naar een geschikte plaats om het water weg te laten lopen **(zie afbeelding 14)**.
3. Haal de dop van het uitlaatventiel aan de buitenkant van de spa eraf en sluit het waterafvoer verloopstuk aan op het uitlaatventiel **(zie afbeelding 14)**.
4. Open vanuit de binnenkant van de Spa de dop van het uitlaatventiel, het water zal nu via de tuinslang wegllopen.
5. Op het moment dat het water stopt met stromen dient de Spa aan de tegenovergestelde zijde van het uitlaatventiel omhoog gehouden te worden zodat de Spa geheel geleegd kan worden **(zie afbeelding 15)**.
6. Plaats de luchtslang (7) in de uitlaat op de controle unit.
7. Zet de Spa aan en druk op de , richt de opblaasslang op de in- en uitlaat van de Spa en de controle unit om het overtollige water uit de leidingen te blazen **(zie afbeelding 16 & 17)**.
8. Gebruik een schone theedoek om natte delen van de spa of de controle unit te drogen.
9. Zorg ervoor dat zowel de Spa als de controle unit helemaal droog zijn. Beide dienen aan de lucht gedroogd te worden alvorens ze opgeborgen worden.

**OPMERKING:** De meegeleverde pluggen (15) kunnen worden gebruikt om de waterinlaat- en wateruitlaatverbindingstukken vanaf de binnenkant van het spa-bad af te dekken om het uitstromen van water te voorkomen.

### Schoonmaken van de spa

Indien het water zichtbaar vuil of melkachtig wordt en het is met chemicaliën niet meer helder te krijgen, vervang dan het water. Zie "leeg maken spa" voor verdere details.

Wanneer de spa leeg is, verwijder dan de behuizing van de filter aan de binnenzijde, reinig of verplaats de filter. Gebruik een spons met een mild schoonmaakmiddel om achtergebleven vuil of vlekken te verwijderen. Spoel de spa grondig na alvorens u er vers water in doet. **Let op:** gebruik geen staalwol, harde borstels of agressief schoonmaakmiddel.

### Het ventiel vastmaken

Controleer het ventiel van de Spa op lekkage en luchtdichtheid. Indien er nog lucht uit het ventiel ontsnapt, gebruik dan de bijgeleverde sleutel (22) om het ventiel luchtdicht te krijgen. Volg onderstaande stappen:

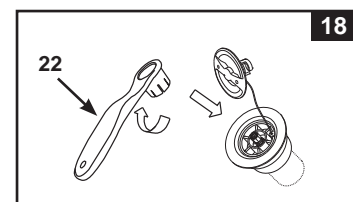
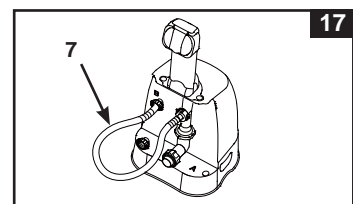
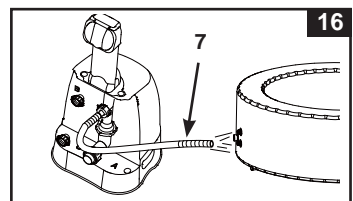
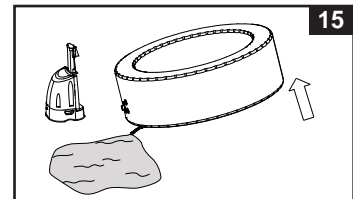
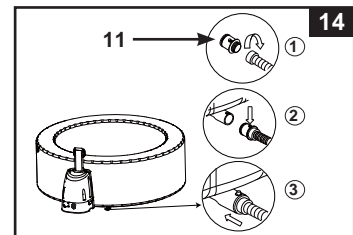
1. Zorg ervoor dat alle lucht uit de Spa is, open de ventieldop en plaats de sleutel in het ventiel **(zie afbeelding 18)**.
2. Houdt de achterzijde van het ventiel met één hand vast en draai de sleutel (22) met de klok mee.

**BELANGRIJK:** Draai het ventiel nooit losser of vaster indien er water in de spa zit. Voor het aandraaien van het luchtventiel maakt u enkel gebruik van de bijgeleverde moersleutel. Draai deze niet te hard aan dit zou kunnen resulteren in een beschadigd ventiel.

### Afdekzeil

De gespen aan het afdekzeil zijn bedoeld om het zeil op slot te zetten. Er worden twee sleutels meegeleverd in de plastic zak met de handleiding en andere accessoires. Om het gebruik te vergemakkelijken zijn alle gespen voorzien van "dicht" en "open" symbolen; plaats de sleutel in het slot van de gesp en draai deze de juiste richting in om op of van slot te zetten. Om veiligheid te waarborgen dient u er altijd voor te zorgen dat het afdekzeil gebruikt en afgesloten wordt indien de SPA niet in gebruik is. Houdt de sleutels buiten bereik van kinderen. Indien u de sleutels kwijt geraakt bent kunt u een platkop schroevendraaier gebruiken om de gespen te openen of te sluiten.

Inspecteer het afdekzeil regelmatig op lekken, vroegtijdige slijtage of schade. Gebruik nooit een versleten of beschadigd afdekzeil: deze levert niet het beschermingsniveau die nodig is om een ongecontroleerde toegang tot de spa door een kind te vermijden.



## ONDERHOUD (vervolg)

### Reparatie van de spa of het afdekzeil

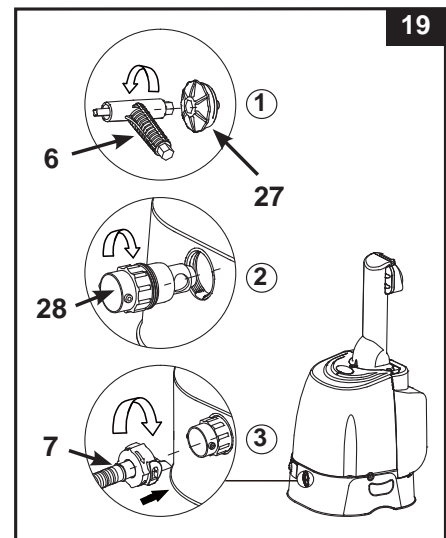
Gebruik het bijgeleverde reparatievel om een gaatje of lek te repareren:

- Reinig en droog het te repareren deel grondig.
- Verwijder de achterkant en duw het vel stevig op het lek. Zorg ervoor dat er geen luchtballen onder het vel zitten.

## WINTERKLAAR MAKEN

1. Leeg de spa volgens "leeg maken spa" en "schoonmaken van de spa".
2. Voer de instructies omgekeerd uit om het spa-bad, de regeleenheid en de luchtblaas van het afdekzeil leeg te laten lopen en uit elkaar te halen.
3. Het leeglaten van de Spa en het opblaasbare afdekzeil:
  - a) Open de dop op de uitlaat (27) met behulp van de moersleutel (6) (zie afbeelding 19).
  - b) Plaats de adapter (28) voor de slang in de uitlaat.
  - c) Plaats de slang (7) over de adapter voor de slang (28).
  - d) Plaats het andere einde van de slang in het ventiel van de Spa of van het opblaasbare afdekzeil.
  - e) Druk op de knop voor luchtballen om leeg te laten.
  - f) Zodra beide leeg zijn herhaal dan de stappen in omgekeerde volgorde en zorg ervoor dat de dop op de uitlaat (27) goed vast gedraaid wordt.

**Opgelet:** Gebruik alleen zoals aangegeven in deze handleiding. Houd de opblaas slang uit de buurt van water of kleine voorwerpen wanneer de leegloopfunctie geactiveerd is om schade aan de ventilatormotor te voorkomen.
4. Alle componenten en accessoires van de spa dienen helemaal droog te zijn alvorens deze worden opgeslagen. Laat minstens 1 uur aan de lucht drogen, enkel drogen met doeken is niet voldoende en is mogelijk schadelijk voor de Spa.
5. Vouw de Spa losjes op zonder scherpe hoeken om schade of lekkages te voorkomen.
6. Zorg ervoor dat u genoeg schone filters voorradig hebt voor het volgende gebruik.
7. Sla de spa en accessoires op in een droge binnenruimte met een temperatuur tussen de 0°C en 40°C.
8. Gebruik de originele verpakking om de Spa in op te bergen.



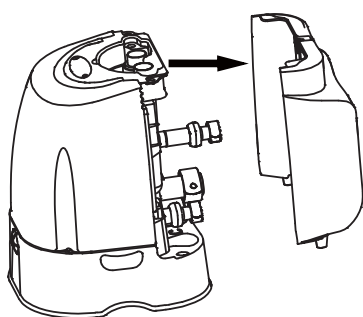
## PROBLEMEN OPLOSSEN

PROBLEEM	OORZAAK	OPLOSSING
GEEN DISPLAY/DE SPA CONTROL UNIT WERKT NIET	<ul style="list-style-type: none"> <li>• De stekker zit niet in het stopcontact of het systeem staat uit.</li> <li>• Kabel van het paneel zit los.</li> <li>• Stroomstoring.</li> <li>• RCD geactiveerd.</li> <li>• RCD defect.</li> </ul>	<ul style="list-style-type: none"> <li>• Controleer of de stekker van het spa in het stopcontact zit en het systeem aan staat.</li> <li>• Zorg ervoor dat de kabel van het paneel goed aangesloten is in de controle unit.</li> <li>• Controleer de stroombron.</li> <li>• Stel de RCD opnieuw in.</li> <li>• Neem contact op met Intex Service.</li> </ul>
DE STOPPEN ZIJN DOORGESLAGEN	<ul style="list-style-type: none"> <li>• Zekering met te laag Ampère.</li> <li>• Zekering overbelast.</li> <li>• Storing in de bedrading.</li> </ul>	<ul style="list-style-type: none"> <li>• Gebruik een zekering van 16A.</li> <li>• Sluit de Spa op een aparte groep aan, zorg ervoor dat de Spa het enige aangesloten apparaat is op deze groep.</li> <li>• Neem contact op met een elektricien.</li> </ul>
DE POMP VERWARMT NIET GOED	<ul style="list-style-type: none"> <li>• De temperatuur is te laag ingesteld.</li> <li>• Vuil filterpatroon.</li> <li>• De watertemperatuur is gezakt terwijl de heater in stand-by modus stond.</li> <li>• Storing verwarmingselement.</li> </ul>	<ul style="list-style-type: none"> <li>• Verhoog de temperatuur en plaats het afdekzeil over de Spa heen.</li> <li>• Reinig/vervang het filterpatroon op tijd.</li> <li>• Als het verwarmingstoestel zich in STAND-BY bevindt, druk tweemaal op de vlamknop om het water naar de ingestelde temperatuur op te warmen.</li> <li>• Neem contact op met Intex Service.</li> </ul>
LUCHTBLAZER WERKT NIET	<ul style="list-style-type: none"> <li>• De pomp is te heet.</li> </ul>	<ul style="list-style-type: none"> <li>• Zet de Spa uit en verwijder de stekker uit het stopcontact. Zodra de unit afgekoeld is kunt u opnieuw starten.</li> <li>• Neem contact op met Intex Service.</li> </ul>
FILTERPOMP WERKT NIET	<ul style="list-style-type: none"> <li>• Vuil filterpatroon.</li> <li>• In- of uitlaat is geblokkeerd.</li> <li>• Motor van de filterpomp werkt niet.</li> </ul>	<ul style="list-style-type: none"> <li>• Reinig/vervang het filterpatroon op tijd.</li> <li>• Controleer en reinig de in-en uitlaat regelmatig.</li> <li>• Neem contact op met Intex Service.</li> </ul>
WATERFILTRATIE WERKT NIET	<ul style="list-style-type: none"> <li>• Filterbehuizing is niet correct geïnstalleerd.</li> <li>• Te korte filtratietijd.</li> <li>• Vuil filterpatroon.</li> <li>• Verkeerd onderhoud van het water.</li> <li>• In-en uitlaat geblokkeerd.</li> </ul>	<ul style="list-style-type: none"> <li>• Controleer de installatie van de filterbehuizing.</li> <li>• Zorg voor voldoende filtratietijd.</li> <li>• Reinig of vervang het filterpatroon.</li> <li>• Houd het water in de spa goed schoon. Controleer de waarden van het water en pas deze aan indien nodig.</li> <li>• Controleer en reinig de in-en uitlaat regelmatig.</li> </ul>
DE POMPADAPTERS STAAN NIET OP GELIJKE HOOGTE MET DE SPA-ADAPTERS	<ul style="list-style-type: none"> <li>• Een eigenschap van PVC is dat deze van vorm wijzigt. Dit is normaal.</li> </ul>	<ul style="list-style-type: none"> <li>• Verhoog de pomp met hout of een ander isolerend materiaal om de pompadapters op gelijke hoogte met de spa-adapters te brengen.</li> </ul>
HET BAD HEEFT EEN RARE VORM	<ul style="list-style-type: none"> <li>• Extra luchtdruk door felle zonlicht.</li> </ul>	<ul style="list-style-type: none"> <li>• Stel de Spa niet voor een lange tijd aan direct zonlicht bloot.</li> <li>• Controleer de luchtdruk en voer indien nodig lucht af. Controleer tijdens hete temperaturen of het nodig is lucht af te voeren om mogelijke schade te voorkomen.</li> </ul>
BAD VERLIEST LUCHTDruk	<ul style="list-style-type: none"> <li>• Afsluitdop zit los.</li> <li>• Binnenste gedeelte van ventiel zit los.</li> <li>• Gat of scheur in het spa-bad.</li> </ul>	<ul style="list-style-type: none"> <li>• Zorg ervoor dat de dop goed vast gedraaid is.</li> <li>• Blaas de Spa wederom helemaal op en zorg dat het binnenste gedeelte van het ventiel goed dichtgedraaid is met de bijgeleverde sleutel.</li> <li>• Giet vloeibare zeep en water in een spuitfles en spuit ermee op de naden. Als er een lek aanwezig is, zullen er bellen verschijnen. Als een lek wordt waargenomen, maak de zone rond de lek schoon en droog, breng vervolgens de reparatiepleister die met uw spa is meegeleverd aan.</li> </ul>
LEKKAGE TUSSEN DE SPA AANSLUITINGEN EN DE AANSLUITINGEN VOOR DE CONTROLE UNIT.	<ul style="list-style-type: none"> <li>• De inlaat-/uitlaatverbindingen van de regeleenheid zijn niet juist vastgemaakt.</li> <li>• De o-ring voor de inlaat/uitlaat van de regeleenheid ontbreekt.</li> </ul>	<ul style="list-style-type: none"> <li>• Maak de inlaat-en uitlaatverbindingen vast.</li> <li>• Breng een laagje vaseline op de o-ring aan om deze waterdicht te maken.</li> <li>• Verwijder het roostertje aan de binnenzijde van de Spa met behulp van een schroevendraaier en zorg ervoor dat de O-ring van de in-en uitlaat schoon, onbeschadigd en correct geplaatst is.</li> </ul>
TIJDENS DE FILTRATIESTAND MAAKT DE SPA OPVALLEND VEEL GELUID.	<ul style="list-style-type: none"> <li>• De controle unit is niet correct aangesloten op de Spa.</li> <li>• De controle unit staat niet stabiel en/of waterpas.</li> <li>• Filtermotor van de spa werkt niet.</li> </ul>	<ul style="list-style-type: none"> <li>• Zorg ervoor dat alle componenten van de controle unit correct zijn aangesloten.</li> <li>• Zorg ervoor dat de ondergrond egaal en waterpas is.</li> <li>• Vervang de defecte filtermotor door een nieuwe.</li> </ul>

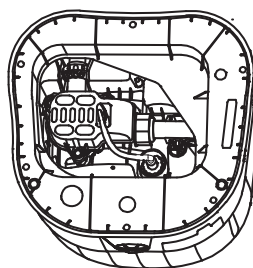
## MOTOR VOOR FILTERPOMP UIT ELKAAR HALEN

**BELANGRIJK:** U moet het resterende water uit de leidingen van de bedieningseenheid af laten lopen voordat u onderdelen vervangt.

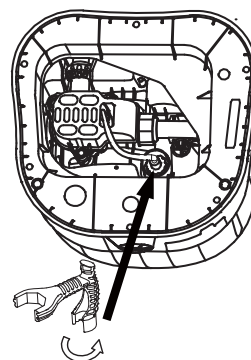
**Benodigd gereedschap:** Eén verstelbare moersleutel & één kruiskop schroevendraaier.



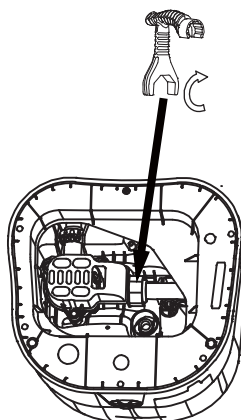
1



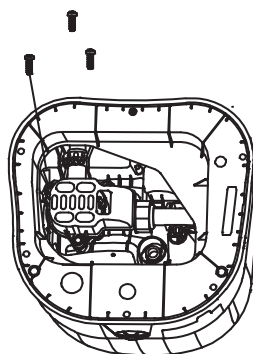
2



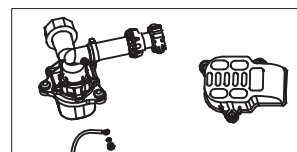
3



4



5



6

**NB:** De "speciale moersleutel" is meegeleverd met de nieuwe reservemotor voor de filterpomp en niet met de jacuzzi.

## VERKLARING VAN BEPERKTE GARANTIE

Uw PureSpa is geproduceerd met hoge kwaliteit materiaal en vakmanschap. Alle Intex producten zijn gecontroleerd en in orde bevonden vóór het verlaten van de fabriek. Alle Intex producten worden alvorens zij de fabriek verlaten uitvoerig geïnspecteerd op defecten.

Deze beperkte garantie wordt verstrekt als aanvulling op en zonder afbreuk te doen aan uw consumentenrechten. Indien deze garantie niet overeenkomt met een van uw wettelijke rechten, zullen de wettelijke rechten gelden.

De voorwaarden van deze Beperkte Garantie gelden slechts jegens de eerste eigenaar. Deze Beperkte Garantie is niet overdraagbaar en geldt gedurende 1 (één) jaar na aankoopdatum in de winkel. Bewaar uw originele aankoopbon bij deze handleiding, daar het aankoopbewijs dient te worden overlegd ingeval van een klacht. Zonder aankoopbon is deze Beperkte Garantie niet geldig.

Garantie van de spa – 1 jaar

Indien er zich een productiefout binnen bovenstaande periode voordoet kunt u contact opnemen met het juiste service center, te vinden in de lijst met service centers. INTEX SERVICE zal de klacht met u bespreken en u eventueel vragen het artikel op te sturen voor inspectie. Indien er sprake is van garantie zal het product kosteloos gerepareerd worden of vervangen voor hetzelfde of een gelijkwaardig product (Intex bepalende factor).

Andere garanties dan deze en de wettelijk bepaalde rechten in uw land zijn niet van toepassing. Intex, haar agentschappen en/of medewerkers zijn onder geen enkele voorwaarde aansprakelijk jegens de koper of enige andere partij voor indirecte of vervolgschade veroorzaakt door de PureSpa van welke aard dan ook. Het is mogelijk dat sommige landen of rechtsgebieden de uitsluiting of beperking van aansprakelijkheid wegens bijkomende schade of gevolgschade niet toelaten. In dit geval zijn de bovenstaande uitsluitingen mogelijk niet van toepassing op u.

Deze beperkte garantie is niet van toepassing in onderstaande gevallen:

- Indien de PureSpa is onderworpen aan nalatigheid, abnormaal gebruik of toepassing, een ongeluk, onjuist gebruik, verkeerde spanning of voltage, ander gebruik dan in de handleiding beschreven staat en onjuist onderhoud of opslag;
- Indien de PureSpa onderhevig is aan schade veroorzaakt door omstandigheden buiten de macht van Intex, inclusief maar niet beperkt tot, normale slijtage en beschadiging veroorzaakt door blootstelling aan vuur, overstroming, vrieskou, regen en andere natuurkrachten;
- Als de PureSpa gebruikt wordt voor commerciële doeleinden;
- Op artikelen welke niet van het merk Intex zijn of Intex artikelen welke in combinatie met artikelen/onderdelen van een ander merk gebruikt worden; en/of
- Indien er aanpassingen, reparaties of demontage van de PureSpa zijn uitgevoerd door iemand anders dan een medewerker van Intex service.

Kosten van water, chemicaliën of waterschade worden niet door deze garantie gedekt. Tevens is de garantie niet van toepassing bij schade aan eigendommen of personen.

Lees de handleiding zorgvuldig voordat u het product gebruikt. Volg alle instructies nauwkeurig op voor het correct opzetten, afbreken en onderhouden van uw PureSpa. Inspecteer het product altijd alvorens u het in gebruik neemt. Als u de aanwijzingen niet opvolgt, kan de Beperkte Garantie vervallen.

INTEX

Don't forget to try these other fine Intex products: Pools, Pool Accessories, Inflatable Pools and In-Home Toys, Airbeds and Boats available at fine retailers or visit our website.

N'oubliez pas d'essayer les autres produits de la gamme Intex : piscines hors sol, accessoires de piscine, piscines gonflables, jouets d'intérieur gonflables, airbeds et bateaux. Ces produits sont disponibles chez les différents revendeurs ou sur notre site internet.

No se olvide de probar otros productos Intex: Piscinas, Accesorios para piscinas, Piscinas inflables, Juguetes, Camas de aire y barcas están disponibles en nuestros distribuidores o visitando nuestra página web.

Wenn Sie Lust verspüren noch andere Intex Produkte auszuprobieren, wie unser Pool-Zubehör oder die Luftbetten, sowie die Spielwaren oder die Boote ...., dann besuchen Sie uns doch einfach auf unserer Homepage unter [www.steinbach.at](http://www.steinbach.at), einige Produkte sind auch im Fachhandel erhältlich.

Non dimenticate di acquistare anche gli altri prodotti Intex: Le Piscine fuori terra, gli Accessori per piscine, le Piscine gonfiabili, I Prodotti In-Toyz, i Materassi gonfiabili Airbed e i Canotti sono prodotti Intex disponibili presso i rivenditori oppure visitando il sito Internet.

Probeer ook eens onze andere Intex producten, zoals: zwembad accessoires, opblaasbare zwembaden, speelgoed voor binnenshuis, luchtbedden en boten. Te verkrijgen bij de betere speelgoed- en zwembadwinkels. Of kijk eens op onze website.

©2017 Intex Marketing Ltd. - Intex Development Co. Ltd. - Intex Trading Ltd. - Intex Recreation Corp.  
All rights reserved/Tous droits réservés/Todos los derechos reservados/Alle Rechte vorbehalten. Printed in China/Imprimé en Chine/Impreso en China/Gedruckt in China.

®™ Trademarks used in some countries of the world under license from/®™ Marques utilisées dans certains pays sous licence de/Marcas registradas utilizadas en algunos países del mundo bajo licencia de/Warenzeichen verwendet in einigen Ländern der Welt in Lizenz von/Intex Marketing Ltd. to/à/a/an Intex Trading Ltd., Intex Development Co. Ltd., G.P.O Box 28829, Hong Kong & Intex Recreation Corp., P.O. Box 1440, Long Beach, CA 90801 • Distributed in the European Union by/Distribué dans l'Union Européenne par/Distribuido en la unión Europea por/Vertrieb in der Europäischen Union durch/Intex Trading B.V., Venneveld 9, 4705 RR Roosendaal – The Netherlands  
[www.intexcorp.com](http://www.intexcorp.com)

 INTEX®